

対象エリア

八重瀬町

対象期間

2024年01月01日～2024年01月31日

Version

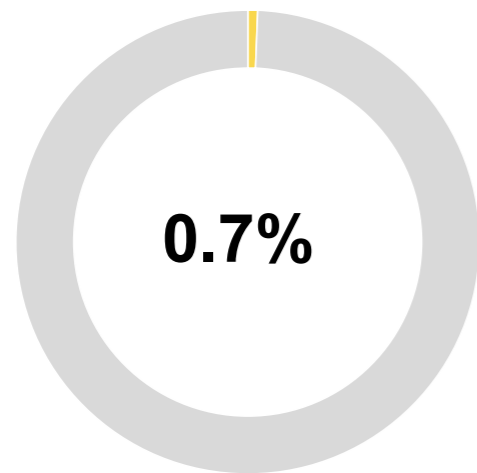
プロトタイプ版

「おきなわ観光地域カルテ」は、県外客の観光関連データを分析し、市町村別にわかりやすく可視化したマーケティング支援ツールです。プロトタイプ版では、人流データを元に、自市町村にどのくらい・どんな人が・どこから来ていて・どんな行動をしているかを把握することができます。今後も様々な観光関連データを本カルテに盛り込むことで地域経営を支援します。

来訪者(どれくらい来ているの?)

県内シェア

自市町村の来訪者数が、県全体の来訪者数に対し、どれくらいの割合を占めているのかについて、割合(%)で表示しています。



年間推移

自市町村の来訪者数年間推移です。前年度と比較してどうか？月ごとにどのような差分があるか？をグラフで確認できます。



前年度と今年度の来訪者数を比較しています。誘客や受入の打ち手を月単位で検討する際の参考にしましょう。

月	2022	2023	進捗率
04	33,964	25,729	75.8%
05	30,368	30,119	99.2%
06	26,767	23,712	88.6%
07	29,690	25,536	86.0%
08	32,777	27,892	85.1%
09	19,462	24,112	123.9%
10	32,762	29,835	91.1%
11	37,647	29,201	77.6%
12	43,223	41,875	96.9%
01	34,267	34,341	100.2%
02	31,753		
03	34,042		
合計	386,722	292,352	75.6%

属性(どこからどんな人が来ているの?)

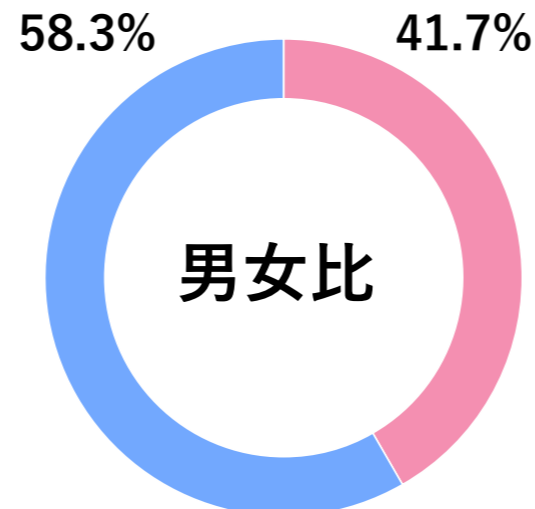
発地

自市町村の来訪者数が、県全体の来訪者数に対し、どれくらいの割合を占めているのかについて、割合(%)で表示しています。

順位	都道府県	人数(前年)	人数(前月)	人数(当月)	増減率(前年)	増減率(前月)
01	神奈川県	3,774	5,364	7,215	91.2%	34.5%
02	愛知県	2,089	6,690	4,537	117.2%	-32.2%
03	東京都	6,047	6,587	3,782	-37.5%	-42.6%
04	福岡県	2,589	4,604	3,060	18.2%	-33.5%
05	大阪府	2,384	3,502	2,920	22.5%	-16.6%
06	兵庫県	1,938	1,302	2,240	15.6%	72.0%
07	埼玉県	2,611	2,262	1,796	-31.2%	-20.6%
08	広島県	2,057	1,509	1,373	-33.3%	-9.0%
09	千葉県	1,951	2,018	1,337	-31.5%	-33.7%
10	北海道	1,558	1,652	1,283	-17.7%	-22.3%
その他		7,269	6,385	4,798	-34.0%	-24.9%
合計	-	34,267	41,875	34,341	0.2%	-18.0%

性別・年代比較

性別・年代別にどれくらい来訪しているか？前月や県全体と比較してどうなのか？を確認できます。自市町村のターゲット選定や、狙いたい属性が誘客できているか？など、取り組みの振り返りにも活用できます。



年代	性別	人数(前年)	人数(前月)	人数(当月)	増減率(前年)	増減率(前月)
20代	男性	1,193		2,127	78.3%	
30代	男性	5,021	7,004	4,435	-11.7%	-36.7%
40代	男性	1,819	4,999	3,697	103.2%	-26.0%
50代	男性	4,591	6,100	2,642	-42.5%	-56.7%
60代	男性	6,525	9,173	7,119	9.1%	-22.4%
小計		19,149	27,276	20,020	4.5%	-26.6%
20代	女性	1,442	217			
30代	女性	3,554	4,887	2,651	-25.4%	-45.8%
40代	女性	5,326	2,328	4,660	-12.5%	100.2%
50代	女性	1,543	3,904	4,683	203.5%	20.0%
60代	女性	3,253	3,263	2,327	-28.5%	-28.7%
小計		15,118	14,599	14,321	-5.3%	-1.9%
合計		34,267	41,875	34,341	0.2%	-18.0%

※データ定義は別紙を参照ください。出典：おでかけウォッチャー

対象エリア

八重瀬町

対象期間

2024年01月01日～2024年01月31日

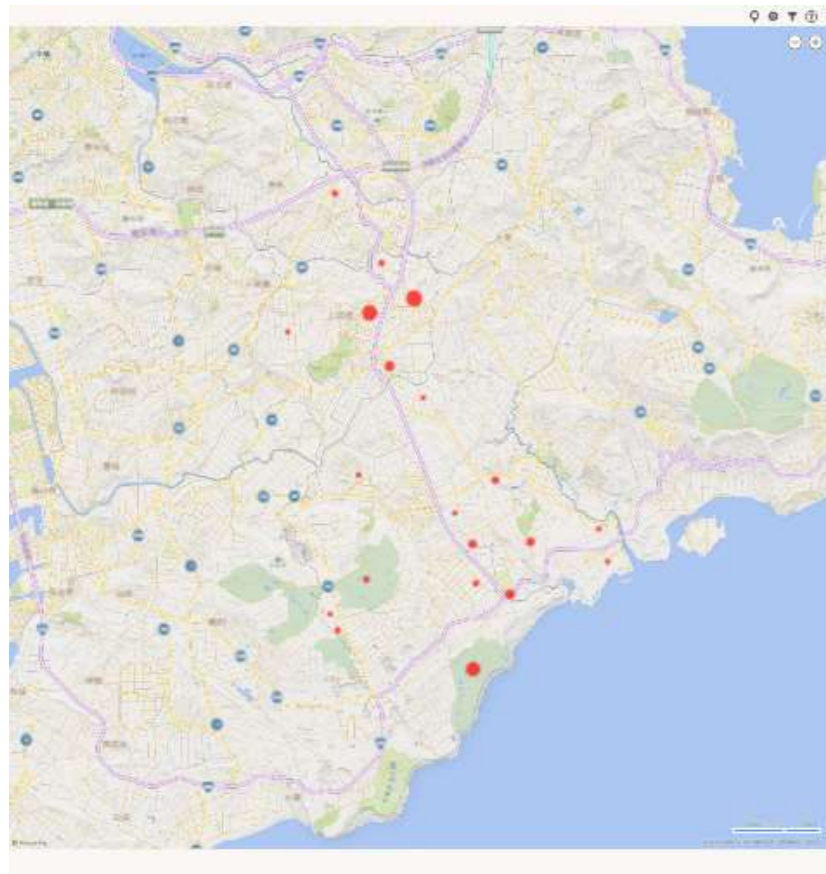
Version

プロトタイプ版

行動(どこに行っているの?)

来訪地ランキング

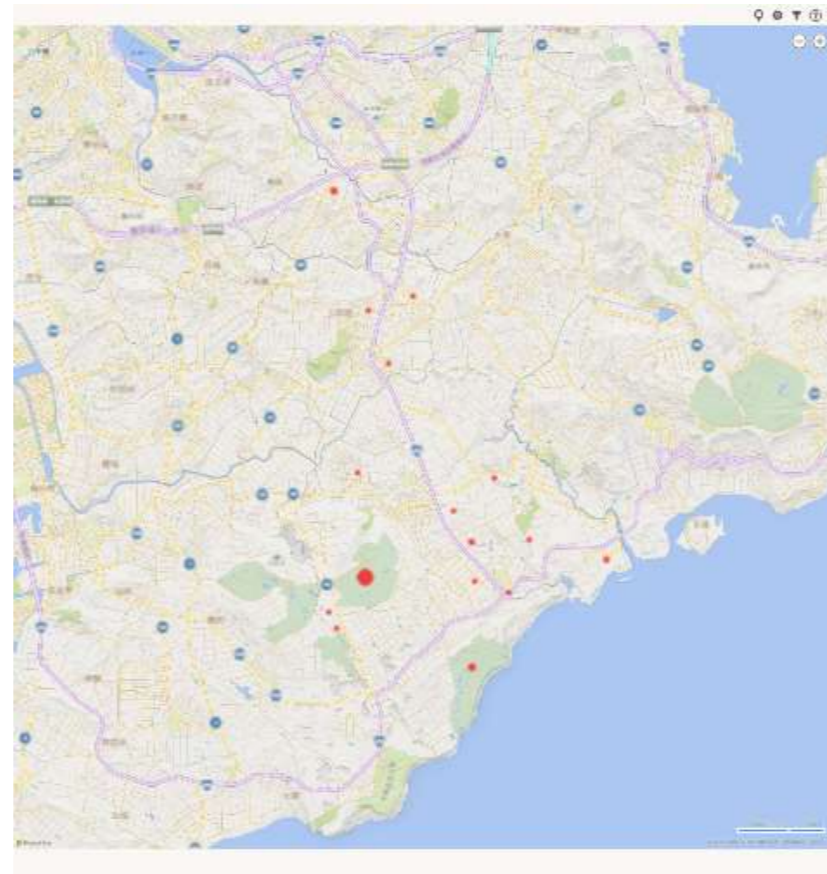
各市町村の町丁目やスポットを、来訪者が多い順に表示しています。人気スポットを把握することで、地域周遊を促進したり、消費額UPの打ち手に活用しましょう。想定外のスポットは新たな観光資源の可能性あります。



順位	名称	人数(前月)	人数(当月)	構成比	増減率
01	字屋宜原(八重瀬町)	4,565	3,265	16.7%	-28.5%
02	字伊覇(八重瀬町)	6,667	3,111	16.0%	-53.3%
03	ザ・サザンリンクスリゾートホテル及びゴルフクラ	767	2,943	15.1%	283.7%
04	字東風平(八重瀬町)	5,732	1,549	7.9%	-73.0%
05	南の駅やえせ	1,092	1,388	7.1%	27.1%
06	字具志頭(八重瀬町)	1,798	1,191	6.1%	-33.8%
07	字大頓(八重瀬町)	497	1,092	5.6%	119.7%
08	字新城(八重瀬町)	1,766	1,021	5.2%	-42.2%
09	字仲座(八重瀬町)	2,476	607	3.1%	-75.5%
10	字外間(八重瀬町)	151	603	3.1%	299.3%
11	字坂名城(八重瀬町)	1,676	573	2.9%	-65.8%
12	那覇ゴルフ倶楽部	53	564	2.9%	964.2%
13	字友寄(八重瀬町)	0	420	2.2%	0.0%
14	字後原(八重瀬町)	0	238	1.2%	0.0%
15	字安里(八重瀬町)	180	214	1.1%	18.9%
16	字港川(八重瀬町)	64	195	1.0%	204.7%
17	字小城(八重瀬町)	0	179	0.9%	0.0%
18	字富盛(八重瀬町)	2,959	173	0.9%	-94.2%
19	字長毛(八重瀬町)	0	93	0.5%	0.0%
20	字世名城(八重瀬町)	835	74	0.4%	-91.1%

急上昇ランキング

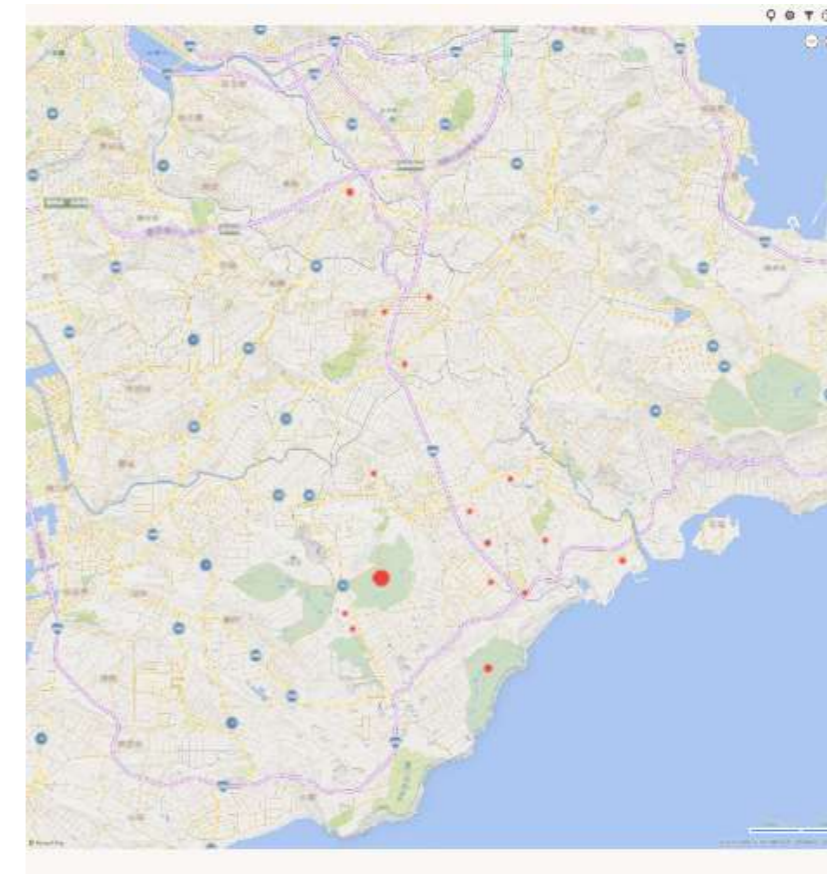
前月から今月にかけて来訪者が急増したスポットを知ることができます。急増の背景には、イベント効果や、SNS・メディアなどで話題になったケースなどが隠れていることがあります。要因を探り、地域の新たな資源を発見しましょう。



順位	名称	人数(前月)	人数(当月)	差分	増減率
01	那覇ゴルフ倶楽部	53	564	511	964.2%
02	字外間(八重瀬町)	151	603	452	299.3%
03	ザ・サザンリンクスリゾートホテル及びゴルフクラ	767	2,943	2,176	283.7%
04	字港川(八重瀬町)	64	195	131	204.7%
05	字大頓(八重瀬町)	497	1,092	595	119.7%
06	南の駅やえせ	1,092	1,388	296	27.1%
07	字安里(八重瀬町)	180	214	34	18.9%
08	字屋宜原(八重瀬町)	4,565	3,265	-1,300	-28.5%
09	字具志頭(八重瀬町)	1,798	1,191	-607	-33.8%
10	字新城(八重瀬町)	1,766	1,021	-745	-42.2%
11	字伊覇(八重瀬町)	6,667	3,111	-3,556	-53.3%
12	字坂名城(八重瀬町)	1,676	573	-1,103	-65.8%
13	字東風平(八重瀬町)	5,732	1,549	-4,183	-73.0%
14	字仲座(八重瀬町)	2,476	607	-1,869	-75.5%
15	字世名城(八重瀬町)	835	74	-761	-91.1%
16	字富盛(八重瀬町)	2,959	173	-2,786	-94.2%

急下降ランキング

前月から今月にかけて来訪者が激減したスポットを知ることができます。激減の背景には、イベント期間の終了や観光需要の変化などが隠れていることがあります。要因を探り、各市町村の課題発見に活用しましょう。



順位	名称	人数(前月)	人数(当月)	差分	増減率
01	字富盛(八重瀬町)	2,959	173	-2,786	-94.2%
02	字世名城(八重瀬町)	835	74	-761	-91.1%
03	字仲座(八重瀬町)	2,476	607	-1,869	-75.5%
04	字東風平(八重瀬町)	5,732	1,549	-4,183	-73.0%
05	字坂名城(八重瀬町)	1,676	573	-1,103	-65.8%
06	字伊覇(八重瀬町)	6,667	3,111	-3,556	-53.3%
07	字新城(八重瀬町)	1,766	1,021	-745	-42.2%
08	字具志頭(八重瀬町)	1,798	1,191	-607	-33.8%
09	字屋宜原(八重瀬町)	4,565	3,265	-1,300	-28.5%
10	字安里(八重瀬町)	180	214	34	18.9%
11	南の駅やえせ	1,092	1,388	296	27.1%
12	字大頓(八重瀬町)	497	1,092	595	119.7%
13	字港川(八重瀬町)	64	195	131	204.7%
14	ザ・サザンリンクスリゾートホテル及びゴルフクラ	767	2,943	2,176	283.7%
15	字外間(八重瀬町)	151	603	452	299.3%
16	那覇ゴルフ倶楽部	53	564	511	964.2%

市町村	年月
01 那覇市	2022/4/1
02 宜野湾市	2022/5/1
03 石川市	2022/6/1
04 読谷市	2022/7/1
05 名護市	2022/8/1
06 糸満市	2022/9/1
07 沖縄市	2022/10/1
08 豊見城市	2022/11/1
09 与那国町	2022/12/1
10 宮古島市	2023/1/1
11 南城市	2023/2/1
12 読谷村	2023/2/1
13 大宜味村	2023/4/1
14 兼村	2023/5/1
15 今帰仁村	2023/6/1
16 本部町	2023/7/1
17 豊後町	2023/8/1
18 宮野原村	2023/9/1
19 金江村	2023/10/1
20 伊江村	2023/11/1
21 読谷村	2023/12/1
22 豊後町	2024/1/1
23 志多町	2024/2/1
24 志多町	2024/3/1
25 志多町	2024/3/1
26 志多町	2024/3/1
27 志多町	2024/3/1
28 志多町	2024/3/1
29 志多町	2024/3/1
30 志多町	2024/3/1
31 志多町	2024/3/1
32 志多町	2024/3/1
33 志多町	2024/3/1
34 志多町	2024/3/1
35 志多町	2024/3/1
36 志多町	2024/3/1
37 志多町	2024/3/1
38 八重瀬町	2024/3/1
39 志多町	2024/3/1
40 志多町	2024/3/1
41 志多町	2024/3/1

※データ定義は別紙を参照ください。出典：おでかけウォッチャー

対象エリア

八重瀬町

対象期間

2024年01月01日～2024年01月31日

Version

プロトタイプ版

周遊(市町村間)

各市町村の前後にどの市町村を訪れているかを表示しています。市町村間の協働プロモーションや市町村をまたぐモデルコースの開発、パンフレットや看板の設置先など各市町村の情報発信先の検討に活用できます。また急上昇・急下降を掘り下げることで、市町村間周遊の変化や兆しをつかむこともできます。

周遊ランキング

各市町村の前後に訪れている市町村を、来訪者が多い順に表示しています。市町村間周遊の現状ニーズ把握にお役立てください。

Table with 5 columns: 順位, 名称, 人数(前月), 人数(当月), 構成比, 増減率. Lists top 20 destinations for inter-municipal travel.

急上昇ランキング

各市町村の前後に周遊している市町村のうち、前月から今月にかけて来訪者が急増した市町村を知ることができます。周遊関係の変化に注目し、新たな誘客の可能性を見出しましょう。

Table with 6 columns: 順位, 名称, 人数(前月), 人数(当月), 差分, 増減率. Lists top 20 destinations with significant month-over-month increases.

急下降ランキング

各市町村の前後に周遊している市町村のうち、前月から今月にかけて来訪者が激減した市町村を知ることができます。周遊関係の変化から要因を探り、打ち手の必要性を検討しましょう。

Table with 6 columns: 順位, 名称, 人数(前月), 人数(当月), 差分, 増減率. Lists top 20 destinations with significant month-over-month decreases.

周遊(市町村内)

各市町村内のどの町丁目とどの町丁目を周遊しているか？を表示しています。地域内の周遊ルートを知ることで、モデルコースの開発やイベント開催や出店計画など地域づくりのヒントを得ることができます。また急上昇・急下降を掘り下げることで、地域内周遊の変化や兆しをつかむこともできます。

周遊ランキング

各市町村内の町丁目やスポットのうち、前後で訪れている来訪者が多い順に表示しています。市町村内周遊の現状ニーズ把握にお役立てください。

Table with 5 columns: 順位, 名称, 人数(前月), 人数(当月), 構成比, 増減率. Lists top 20 destinations within the municipality.

急上昇ランキング

各市町村内の町丁目やスポットのうち、前月から今月にかけて、前後で訪れている来訪者が急増した町丁目やスポットを知ることができます。周遊関係の変化に注目し、新たな誘客の可能性を見出しましょう。

Table with 6 columns: 順位, 名称, 人数(前月), 人数(当月), 差分, 増減率. Lists top 20 destinations with significant month-over-month increases within the municipality.

急下降ランキング

各市町村内の町丁目やスポットのうち、前月から今月にかけて、前後で訪れている来訪者が激減した町丁目やスポットを知ることができます。周遊関係の変化から要因を探りましょう。

Table with 6 columns: 順位, 名称, 人数(前月), 人数(当月), 差分, 増減率. Lists top 20 destinations with significant month-over-month decreases within the municipality.

※データ定義は別紙を参照ください。出典：おでかけウォッチャー

対象エリア

八重瀬町

対象期間

2024年01月01日～2024年01月31日

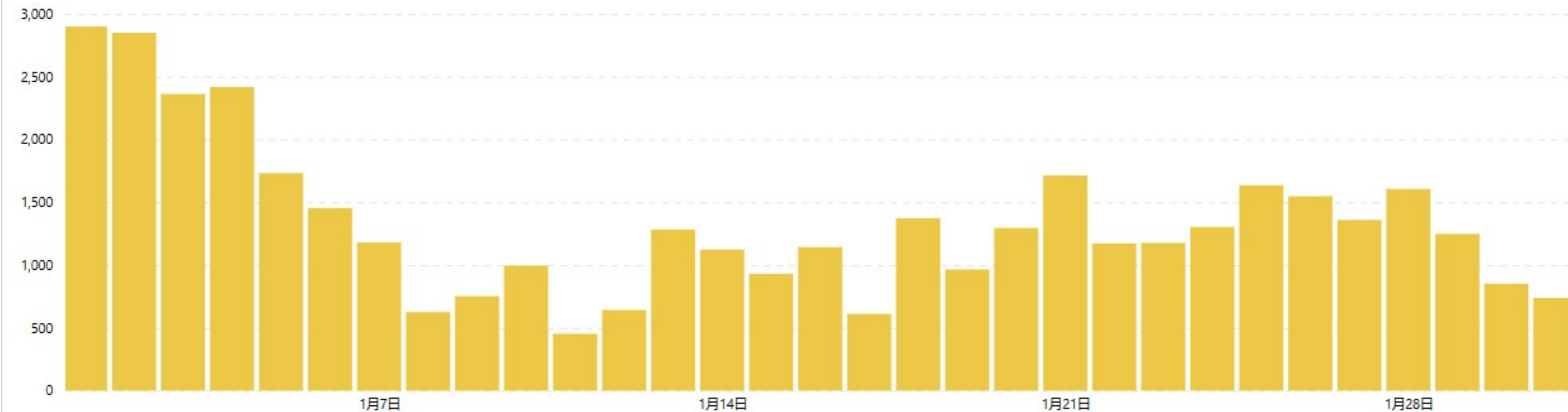
Version

プロトタイプ版

日別来訪者(どれくらい来ているの?)

日別推移

日別の来訪者数の推移を確認できます。日々のアップダウンを確認することで、プロモーションやイベント等取り組みの効果検証にも活用できます。また、特に取り組みを行っていないのに来訪者数が伸びている場合は、増加の背景を探ることで新たな誘客資源の発掘に繋がる可能性もあります。



対象エリア

那覇市

対象期間

2023年12月01日～2023年12月31日

Version

プロトタイプ版

データ定義

1	使用されているデータ	スマートフォンアプリ利用者から許諾を得て取得したGPS位置情報データ(※データは個人を特定できない形式に加工して使用)
2	データの集計対象となるアプリ	国内のスマホアプリ140種類以上が対象 (例) 公共交通機関の乗換案内やエンタメアプリなど。※具体的な導入アプリ名については非公表
3	発地地域	直近2ヶ月間での夜間滞在エリアの出現日数が一定を上回る250mメッシュを定義
4	勤務地域	直近2ヶ月間での昼間滞在エリアの出現日数が一定を上回る250mメッシュを定義
5	調査対象スポット	沖縄県内で登録された1,684箇所のスポット来訪者 ※2023年12月分より一部スポットを変更・追加
6	スポット登録定義	<p>沖縄県内全域を、町丁目単位およびスポット単位で沖縄県内全域を網羅する形で1,684箇所指定。</p> <p>〈登録パターン①〉</p> <ul style="list-style-type: none"> ・町丁目単位 <p>〈登録パターン②〉</p> <ul style="list-style-type: none"> ・空港、港湾（フェリー）、モノレール駅 ・道の駅 ・主要ビーチ（沖縄県の定める主要水浴場） 参考：https://www.pref.okinawa.jp/site/kankyo/hozen/mizu_tsuchi/water/20140603suiyokujo.html ・世界遺産 ・来訪者数の多い訪問地 2020/10/1～2021/9/30 の1年間において1日あたりの来訪者数が100人以上のスポット <p>※選定基準 ①1つの町丁目において、複数の分析対象スポットが存在する ②分析対象スポットが複数の町丁目に含まれる</p> <ul style="list-style-type: none"> ・地域より別途登録への指定があったスポット
7	来訪者数	発地から0.5km以上離れ、かつ位置情報ログ(5～15分間隔で取得)が勤務地域ではない同一観光スポット指定メッシュ内に連続して1日2回以上記録された人数をカウント
8	観光スポット来訪者	予め指定した複合10mメッシュへの来訪者を、当該観光スポット来訪者と定義
9	市町村来訪者	市町村内いずれかの観光スポット来訪者を各市町村来訪者と定義。 同日中に複数回、同市区町村を来訪した場合はユニーク(1人)としてカウントし、市町村を跨いで滞在した場合、それぞれの市区町村で1カウントずつ来訪となる。 尚、同日中にA市・B市を訪れていた場合、A市・B市で各1カウントとなり、A市・B市を含む県全域では2カウントとなる。
10	属性	アンケート情報等をもとに一部の推定性年代を男女別20～69歳まで10歳刻みで表示
11	周遊	同一日に複数観光スポット来訪者をスポット間、 または来訪順序の前・後別に人数集計(A→B→Cの場合、A→B、B→Cでそれぞれ1カウント)
12	表示しているデータ	取得された元データを、拡大推計(住民基本台帳人口に占める取得サンプル全数の居住者割合をもとに都道府県別に拡大)し集計)
13	おきなわ観光地域カルテ連携タイミング	毎月月初に前々月分のカルテを連携(OCVB公式Webサイトにて公開)
14		
15		

※データ定義は別紙を参照ください。出典：おでかけウォッチャー