

2025
11月

Okinawa Convention & Visitors Bureau

OCVB News



■ OCVBホームページ
<https://www.ocvb.or.jp/>

【観光客の皆様向け情報】

■ 沖縄観光情報WEBサイト おきなわ物語
<https://www.okinawastory.jp/>



入域観光客数概況について

1. 入域観光客数概況（25年4月～9月実績、10月～12月見通し）

	10月	11月	12月
※航空会社ヒアリングならびに沖縄県内発着便の提供座席数より推測			
国内空路			
海外空路			
※クルーズ客船の寄港予定より推測			
国内海路			
海外海路			

〈OCVB観光天気予報〉	
	対前年 105%以上水準
	対前年 100%以上-105%未満
	対前年 95%以上-100%未満
	対前年 90%以上-95%未満
	対前年 90%未満水準

		4月(実績)	5月(実績)	6月(実績)	7月(実績)	8月(実績)	9月(実績)	上期計	10月(予測)	11月(予測)	12月(予測)	10-12月計
2025年度	国内	617,900	588,300	595,800	701,900	780,400	681,000	3,965,300	720,000	680,000	650,000	2,050,000
	海外	168,300	166,700	169,800	177,600	202,200	173,400	1,058,000	186,000	172,000	178,000	536,000
	合計	786,200	755,000	765,600	879,500	982,600	854,400	5,023,300	906,000	852,000	828,000	2,586,000
	国内	3,000	12,700	3,900	2,300	3,000	3,900	28,800	4,200	3,200	2,300	9,700
	海外	93,400	74,900	69,400	65,800	89,400	89,700	482,600	84,000	92,000	92,000	268,000
	合計	96,400	87,600	73,300	68,100	92,400	93,600	511,400	88,200	95,200	94,300	277,700
	空路海路合計	882,600	842,600	838,900	947,600	1,075,000	948,000	5,534,700	994,200	947,200	922,300	2,863,700
	国内合計	620,900	601,000	599,700	704,200	783,400	684,900	3,994,100	724,200	683,200	652,300	2,059,700
	海外合計	261,700	241,600	239,200	243,400	291,600	263,100	1,540,600	270,000	264,000	270,000	804,000
前年度比	国内	105.1%	105.1%	104.1%	101.8%	101.9%	107.6%	104.1%	104.6%	107.5%	106.5%	106.1%
	海外	156.6%	149.5%	140.4%	132.4%	150.6%	138.3%	144.2%	150.2%	145.8%	136.0%	143.8%
	合計	113.0%	112.5%	110.4%	106.8%	109.1%	112.7%	110.6%	111.5%	113.5%	111.7%	112.2%
	国内	56.6%	635.0%	73.6%	88.5%	111.1%	243.8%	147.7%	71.2%	72.7%	127.8%	80.2%
	海外	181.7%	200.3%	140.2%	73.9%	88.8%	126.5%	121.0%	122.4%	163.1%	125.7%	135.2%
	合計	170.0%	222.3%	133.8%	74.3%	89.4%	129.1%	122.2%	118.4%	156.6%	125.7%	132.0%
	空路海路合計	117.3%	118.6%	112.2%	103.5%	107.1%	114.1%	111.6%	112.1%	116.8%	113.0%	113.9%
	国内合計	105%	107%	104%	102%	102%	108%	104%	104%	107%	107%	106%
	海外合計	165%	162%	140%	109%	124%	134%	136%	140%	151%	132%	141%

■ 概況

国内入域：

- ・10月以降の入域客数は真夏を避けた旅行需要が高まり、石垣・宮古などの離島を含む沖縄が温暖で過ごしやすいたことに加え、修学旅行が本格化する時期に入り、好調に推移している。
- ・「MITSUI OCEAN FUJI」や大型クルーズ船「MSCベリッシマ」は那覇発着のフライ&クルーズ商品が計画されており、秋口にかけて数多くの入港が予定されている。

海外入域：

- ・空路は10月前半に国慶節などの連休も重なり、台湾や韓国からの需要が好調に推移している。さらに、10月1日から韓国清州＝那覇線、12月15日から那覇＝シンガポール線が就航し、新たな需要拡大が期待されている。
- ・石垣/下地島発着の直行便は、台北や韓国仁川を中心に需要が好調に推移しているが、需要が高まる夏ダイヤ終了に伴い、一部運休も予定されている。
- ・海路は、台湾発の海外クルーズを中心に好調に推移している。石垣港や平良港へは、香港や厦門発のクルーズ船の入港も多く予定されている。

入域観光客数概況について

1. 入域観光客数概況（25年4月～9月実績、10月～12月見通し）

10月

空路

（国内）72万人（24年10月対比104.6%）と見込む。
 （海外）18.6万人（24年10月対比150.2%）となる見通し。
 清州（韓国）＝那覇路線
 (新)エアロK航空：10月1日～新規就航（デیلیー）
 香港＝下地島/石垣路線
 香港エクスプレス：10月26日～運休
 台北＝下地島
 スターラックス航空：10月25日～運休
 台北＝石垣
 チャイナエアライン：10月26日～運休
 タイガーエア台湾：10月26日～運休

海路

（国内）4,200人（24年10月対比 71.2%）となる見通し。
 （海外）8.4万人（24年10月対比122.4%）となる見通し。
 クルーズ船寄港回数：30回（24年10月：20回）
 国内クルーズ：9回（那覇・横浜発）那覇発着のフライ&クルーズ6回含む
 海外クルーズ：21回（台湾/基隆・香港・中国/上海、厦門、深圳）石垣港・平良港のみ寄港は5回。

11月

空路

（国内）68万人（24年11月対比107.5%）と見込む。
 （海外）17.2万人（24年11月対比 145.8%）となる見通し。
 仁川（韓国）＝那覇路線
 ティーウェイ航空：11月2日～3月27日 増便（週4便 月水金日）

海路

（国内）3,200人（24年11月対比72.7%）となる見通し。
 （海外）9.2万人（24年11月対比163.1%）となる見通し。
 クルーズ船寄港回数：37回（24年11月：18回）
 国内クルーズ：10回（那覇・東京・神戸発）那覇発着のフライ&クルーズ7回含む
 海外クルーズ：27回（台湾/基隆・香港・中国/上海、厦門、深圳・仁川）石垣港・平良港のみ寄港は12回。

12月

空路

（国内）65万人（24年12月対比 107.4%）と見込む。
 （海外）17.8万人（24年12月対比 136%）となる見通し。
 シンガポール＝那覇路線
 (新)スクート航空：12月15日～ 新規就航（週3便 月水日）
 台南＝那覇路線
 (新)タイガーエア：12月25日～3月28日 定期チャーター便就航（週2便 木日）

海路

（国内）2,300人（24年12月対比 127.8%）の見通し。
 （海外）9.2万人（24年12月対比125.7%）となる見通し。
 クルーズ船寄港回数：23回（24年12月：23回）
 国内クルーズ：9回（那覇発）すべて那覇発着のフライ&クルーズ
 海外クルーズ：14回（台湾/基隆・香港・中国/上海、厦門、南沙）石垣港・平良港のみ寄港は4回。

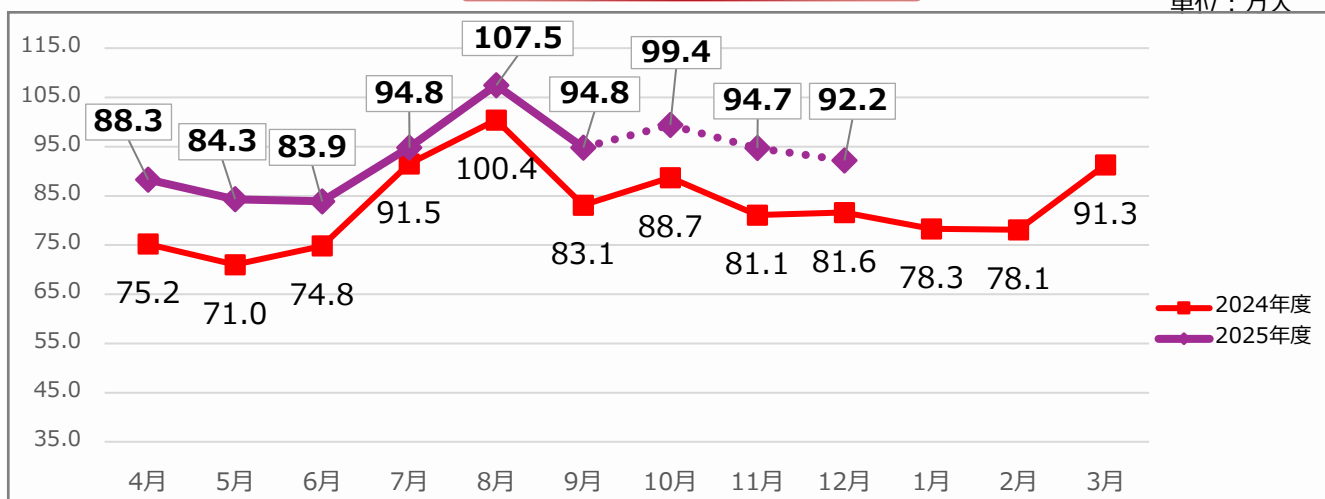
（空路）国内：県外発沖縄県内空港着の搭乗旅客数想定のうち、観光客の混在率をかけたもの
 海外：海外発沖縄県内空港着の搭乗旅客数想定
 （海路）国内：乗船客数想定のうち日本国籍のもの
 海外：乗船客数想定のうち日本以外の国籍のもの
 ※国内クルーズ⇒発地が国内 海外クルーズ⇒発地が海外

入域観光客数概況について

2. 入域観光客数概況グラフ

入域観光客（合計）

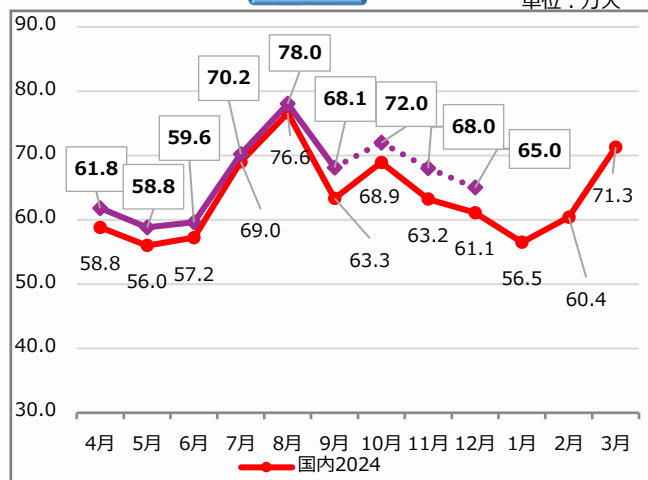
単位：万人



入域観光客（空路）

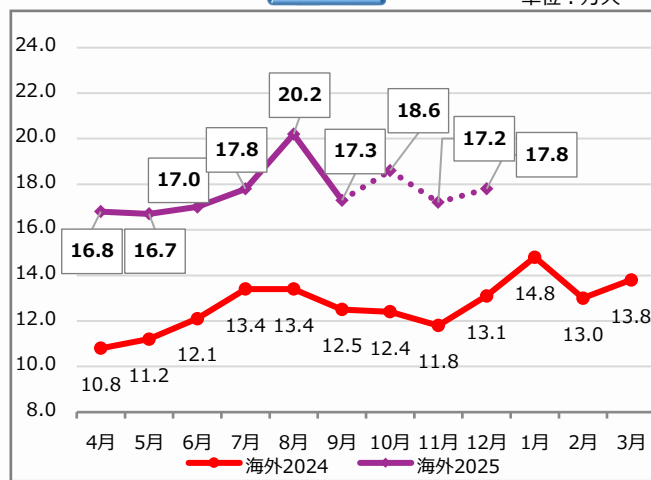
国内

単位：万人



海外

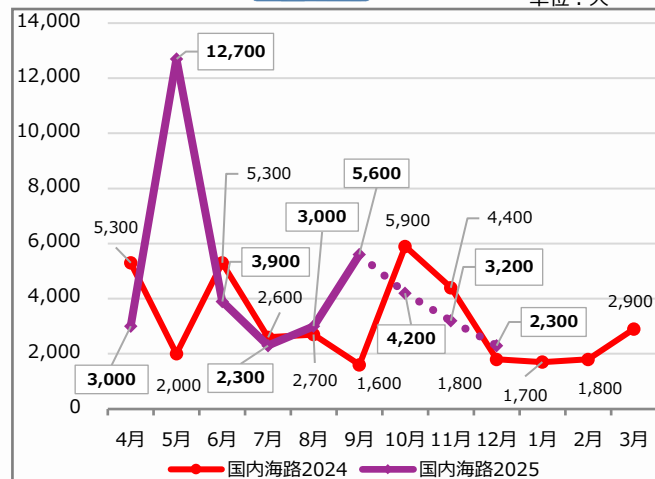
単位：万人



入域観光客（海路）

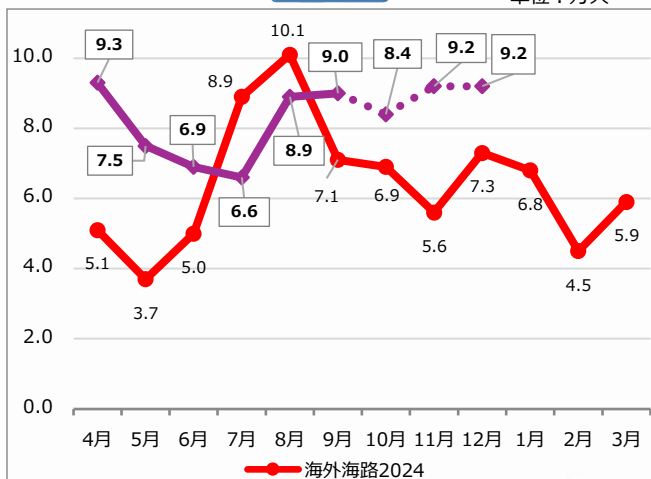
国内

単位：人



海外

単位：万人



（参考）2025年暦年 入域観光客数について

2025年暦年予測 10,875,600人

…過去最高年の2019年(10,163,900人) を超える見込み

■ 概況

空路：（国内）7,897,300人 （海外）2,010,900人

海路：（国内）45,100人 （海外）922,300人 **【合計】10,875,600人**

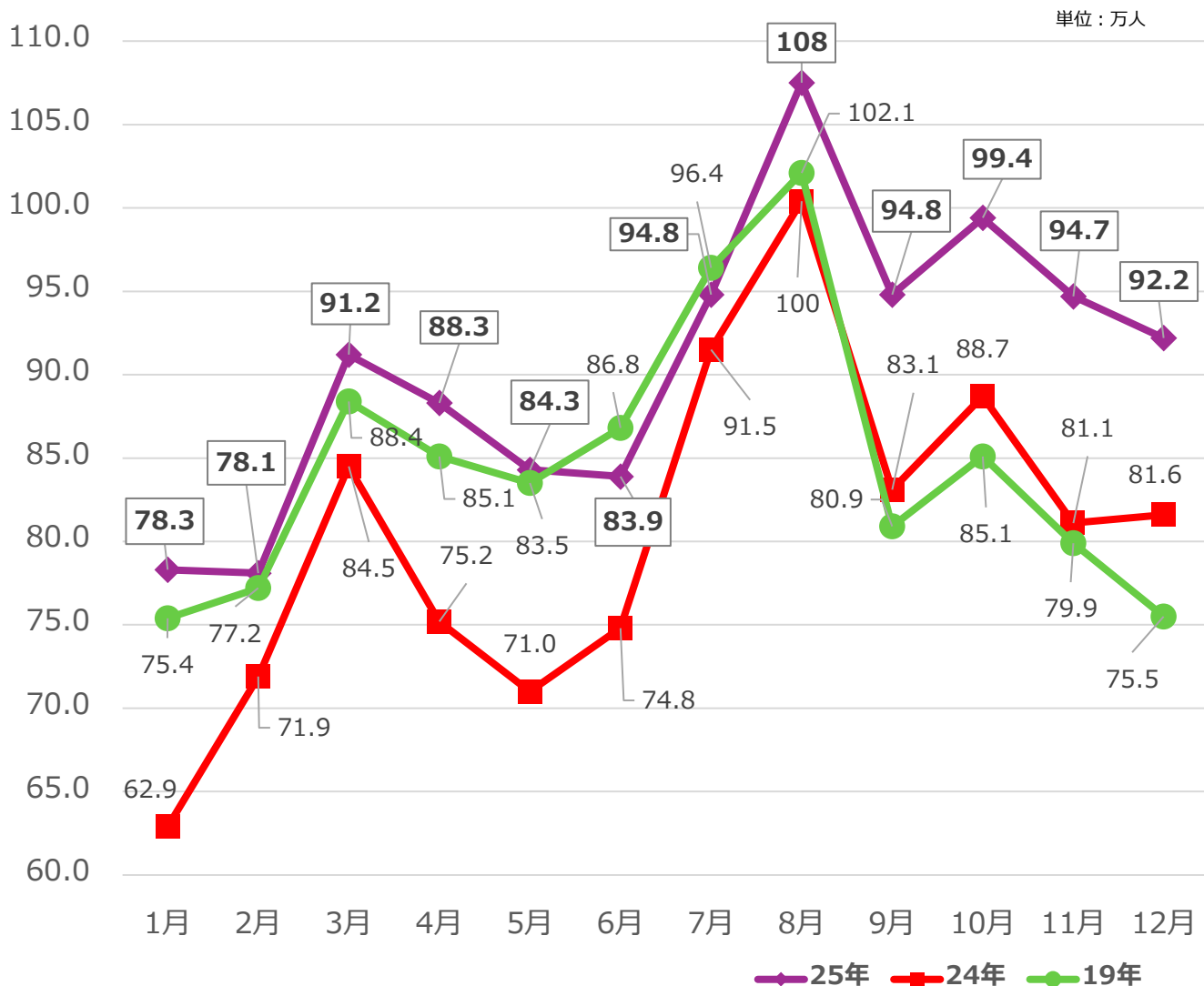
・空路は過去最高の入域観光客数を超える見込み

…国内空路過去最高年：2024年 7,495,900人 海外空路過去最高年：2018年 1,780,000人

・海路は国内・海外ともに前年度からは増加傾向にあるものの、コロナ前の水準にはまだ届いていない

…国内海路過去最高年：2019年 61,500人 海外海路過去最高年：2019年 1,247,600人

入域観光客（暦年）



2025年度 入域数 実績概況

数値引用／沖縄県観光政策課

1. 沖縄入域観光客数

合計	総計				空路／ 海路別	総計／空路				総計／海路			
	入域数	前年比	前年増減	前年実績		入域数	前年比	前年増減	前年実績	入域数	前年比	前年増減	前年実績
	(人)	(%)	(人)	(人)		(人)	(%)	(人)	(人)	(人)	(%)	(人)	(人)
4-6月計	2,564,100	116.0%	353,400	2,210,700	4-6月計	2,306,800	112.0%	247,000	2,059,800	257,300	170.5%	106,400	150,900
7月	947,600	103.5%	32,200	915,400	7月	879,500	106.8%	55,700	823,800	68,100	74.3%	-23,500	91,600
8月	1,075,000	107.1%	71,200	1,003,800	8月	982,600	109.1%	82,200	900,400	92,400	89.4%	-11,000	103,400
9月	948,000	114.1%	117,100	830,900	9月	854,400	112.7%	96,000	758,400	93,600	129.1%	21,100	72,500
7-9月計	2,970,600	108.0%	220,500	2,750,100	7-9月計	2,716,500	109.4%	233,900	2,482,600	254,100	95.0%	-13,400	267,500
上期計	5,534,700	111.6%	573,900	4,960,800	上期計	5,023,300	110.6%	480,900	4,542,400	511,400	122.2%	93,000	418,400

国内	国内客／合計				空路／ 海路別	国内客／空路				国内客／海路			
	入域数	前年比	前年増減	前年実績		入域数	前年比	前年増減	前年実績	入域数	前年比	前年増減	前年実績
	(人)	(%)	(人)	(人)		(人)	(%)	(人)	(人)	(人)	(%)	(人)	(人)
4-6月計	1,821,600	105.1%	89,100	1,732,500	4-6月計	1,802,000	104.8%	82,100	1,719,900	19,600	155.6%	7,000	12,600
7月	704,200	101.7%	11,900	692,300	7月	701,900	101.8%	12,200	689,700	2,300	88.5%	-300	2,600
8月	783,400	101.9%	14,600	768,800	8月	780,400	101.9%	14,300	766,100	3,000	111.1%	300	2,700
9月	684,900	107.9%	50,300	634,600	9月	681,000	107.6%	48,000	633,000	3,900	243.8%	2,300	1,600
7-9月計	2,172,500	103.7%	76,800	2,095,700	7-9月計	2,163,300	103.6%	74,500	2,088,800	9,200	133.3%	2,300	6,900
上期計	3,994,100	104.3%	165,900	3,828,200	上期計	3,965,300	104.1%	156,600	3,808,700	28,800	147.7%	9,300	19,500

海外	外国客／合計				空路／ 海路別	外国客／空路				外国客／海路			
	入域数	前年比	前年増減	前年実績		入域数	前年比	前年増減	前年実績	入域数	前年比	前年増減	前年実績
	(人)	(%)	(人)	(人)		(人)	(%)	(人)	(人)	(人)	(%)	(人)	(人)
4-6月計	742,500	155%	264,300	478,200	4-6月計	504,800	149%	164,900	339,900	237,700	172%	99,400	138,300
7月	243,400	109%	20,300	223,100	7月	177,600	132%	43,500	134,100	65,800	74%	-23,200	89,000
8月	291,600	124%	56,600	235,000	8月	202,200	151%	67,900	134,300	89,400	89%	-11,300	100,700
9月	263,100	134%	66,800	196,300	9月	173,400	138%	48,000	125,400	89,700	127%	18,800	70,900
7-9月計	798,100	122%	143,700	654,400	7-9月計	553,200	140%	159,400	393,800	244,900	94%	-15,700	260,600
上期計	1,540,600	136%	408,000	1,132,600	上期計	1,058,000	144%	324,300	733,700	482,600	121%	83,700	398,900

2. 沖縄離島入域観光客数／八重山、宮古、久米島、座間味村、渡嘉敷村

※数値引用元は各地域名横に記載

※各数値は、引用元が定めた統計手法により算出されているため、参考値としてご覧ください。また、各離島の数値と沖縄県総計とは一部重複している部分もあります。

※数値公表のタイミングはそれぞれ異なります。空欄部分は、現在未発表です。

〈沖縄離島の入域観光客数〉

沖縄県入域観光客数 総計 沖縄県観光政策課				
	2025	前年比	前年増減	2024
4月	882,600	117.3%	+130,300	752,300
5月	842,600	118.6%	+132,200	710,400
6月	838,900	112.2%	+90,900	748,000
4-6月計	2,564,100	116.0%	+353,400	2,210,700
7月	947,600	103.5%	+32,200	915,400
8月	1,075,000	107.1%	+71,200	1,003,800
9月	948,000	114.1%	+117,100	830,900
7-9月計	2,970,600	108.0%	+220,500	2,750,100
上期計	5,534,700	111.6%	+573,900	4,960,800

●八重山 沖縄県八重山事務所				
	2025	前年比	前年増減	2024
4月	132,249	119.0%	+21,108	111,141
5月	119,354	128.8%	+26,663	92,691
6月	122,570	118.7%	+19,299	103,271
4-6月計	374,173	121.8%	+67,070	307,103
7月	131,942	92.9%	△10,105	142,047
8月	164,644	100.4%	+650	163,994
9月	0	0.0%	△125,979	125,979
7-9月計	296,586	68.7%	△135,434	432,020
上期計	670,759	90.8%	△68,364	739,123

●宮古 宮古島市観光商工部観光商工課				
	2025	前年比	前年増減	2024
4月	96,363	106.8%	+6,099	90,264
5月	96,148	115.9%	+13,214	82,934
6月	106,101	111.8%	+11,159	94,942
4-6月計	298,612	111.4%	+30,472	268,140
7月	116,093	95.4%	△5,643	121,736
8月	122,706	92.9%	△9,406	132,112
9月	127,859	119.6%	+20,991	106,868
7-9月計	366,658	101.6%	+5,942	360,716
上期計	665,270	105.8%	+36,414	628,856

●久米島 久米島町観光協会				
	2025	前年比	前年増減	2024
4月	3,212	97.3%	△90	3,302
5月	4,645	106.8%	+294	4,351
6月	7,289	104.0%	+279	7,010
4-6月計	15,146	103.3%	+483	14,663
7月	8,943	97.4%	△241	9,184
8月	12,846	100.1%	+14	12,832
9月	8,525	125.2%	+1,716	6,809
7-9月計	30,314	105.2%	+1,489	28,825
上期計	45,460	104.5%	+1,972	43,488

●座間味村 座間味村役場産業振興課				
	2025	前年比	前年増減	2024
4月	9,393	130.2%	+2,180	7,213
5月	12,399	137.2%	+3,359	9,040
6月	12,558	145.1%	+3,905	8,653
4-6月計	34,350	137.9%	+9,444	24,906
7月	12,928	76.0%	△4,090	17,018
8月	21,584	110.8%	+2,112	19,472
9月	17,049	174.0%	+7,251	9,798
7-9月計	51,561	111.4%	+5,273	46,288
上期計	85,911	120.7%	+14,717	71,194

●渡嘉敷村 渡嘉敷村商工観光課				
	2025	前年比	前年増減	2024
4月	12,441	135.6%	+3,267	9,174
5月	14,184	133.4%	+3,550	10,634
6月	17,620	141.4%	+5,160	12,460
4-6月計	44,245	137.1%	+11,977	32,268
7月	12,664	72.6%	△4,787	17,451
8月	21,327	101.2%	+258	21,069
9月	0	0.0%	△12,164	12,164
7-9月計	33,991	67.1%	△16,693	50,684
上期計	78,236	94.3%	△4,716	82,952

3. 入域数／航路別入域実績（2025年度）

※「海外その他」には乗務員等を一括計上

国内
海外

国内 海外	4-6月計		7月		8月		9月		7-9月計		上期計				
	入域数	対前年 増減数	入域数	対前年増減数	入域数	対前年増減数	入域数	対前年増減数	入域数	対前年増減数	入域数	入域数 シェア	対前年 増減数	対前年 増減数	
	(人)	(人)	(人)	(人)	(人)	(人)	(人)	(人)	(人)	(人)	(人)	(%)	(人)	ランキング	
国内 各 別	札幌	12,000	+100	4,200	100	4,400	0	4,200	0	0	0	24,800	0.5%	+200	16
	仙台	11,900	+900	4,600	△ 600	4,700	△ 600	4,500	△ 600	13,800	△1,800	25,700	0.5%	△900	25
	福島	0	+0	0	0	0	0	0	0	0	+0	0	0.0%	+0	18
	新潟	4,700	+800	0	0	0	0	0	0	0	+0	4,700	0.1%	+800	15
	富山	100	+100	0	0	0	0	0	0	0	+0	100	0.0%	+100	17
	小松	9,300	+1,200	3,200	200	3,500	100	3,000	200	9,700	+500	19,000	0.4%	+1,700	8
	東京	867,800	+39,300	353,400	5,600	377,300	3,500	342,200	17,800	1,072,900	+26,900	1,940,700	39.0%	+66,200	1
	茨城	8,400	△1,200	3,300	△ 400	3,800	△ 200	3,500	300	10,600	△300	19,000	0.4%	△1,500	26
	静岡	7,400	+6,500	3,100	200	3,800	200	3,100	700	10,000	+1,100	17,400	0.3%	+7,600	6
	名古屋	153,200	+9,600	63,600	6,900	70,900	3,500	55,200	5,300	189,700	+15,700	342,900	6.9%	+25,300	3
	伊丹	125,400	+5,600	50,900	2,900	58,500	3,500	47,600	9,700	157,000	+16,100	282,400	5.7%	+21,700	4
	関西	199,600	+14,400	67,300	△ 4,300	78,400	△ 200	70,400	2,500	216,100	△2,000	415,700	8.3%	+12,400	5
	神戸	78,900	△3,100	29,200	100	35,000	△ 100	29,300	2,400	93,500	+2,400	172,400	3.5%	△700	24
	岡山	12,200	+400	3,700	100	4,000	200	3,500	300	11,200	+600	23,400	0.5%	+1,000	12
	広島	12,700	△200	4,200	△ 500	4,800	200	4,500	100	13,500	△200	26,200	0.5%	△400	23
	岩国	9,300	+1,100	3,400	200	4,100	300	3,400	300	10,900	+800	20,200	0.4%	+1,900	7
	高松	13,400	△2,800	3,400	△ 800	4,100	△ 1,300	3,400	0	10,900	△2,100	24,300	0.5%	△4,900	27
	松山	9,200	+900	3,200	100	3,600	△ 200	3,600	400	10,400	+300	19,600	0.4%	+1,200	10
	高知	0	+0	0	0	0	0	0	0	0	+0	0	0.0%	+0	18
	福岡	227,000	+11,300	84,400	2,600	99,400	4,800	85,600	10,400	269,400	+17,800	496,400	10.0%	+29,100	2
	北九州	0	+0	0	0	0	0	0	0	0	+0	0	0.0%	+0	18
	長崎	0	+0	0	0	0	0	0	0	0	+0	0	0.0%	+0	18
	熊本	10,000	+600	3,600	△ 100	3,900	100	3,700	500	11,200	+500	21,200	0.4%	+1,100	11
	大分	0	+0	0	0	0	0	0	0	0	+0	0	0.0%	+0	18
	宮崎	8,500	+300	3,200	200	3,900	400	3,100	100	10,200	+700	18,700	0.4%	+1,000	12
	鹿児島	33,600	+2,000	12,300	△ 600	15,300	400	11,100	△ 100	38,700	△300	72,300	1.5%	+1,700	8
	その他	6,700	+1,000	0	0	0	0	0	0	0	+0	6,700	0.1%	+1,000	12
外国 ／ 国籍別	台湾	299,900	+98,400	116,300	+25,000	0	+0	0	+0	116,300	+25,000	416,200	8.4%	+123,400	-
	韓国	146,600	+53,100	42,100	+4,100	0	+0	0	+0	42,100	+4,100	188,700	3.8%	+57,200	-
	中国本土	106,100	+49,000	34,800	△7,200	0	+0	0	+0	34,800	△7,200	140,900	2.8%	+41,800	-
	香港	53,500	+8,800	18,100	+1,300	0	+0	0	+0	18,100	+1,300	71,600	1.4%	+10,100	-
	アメリカ	14,300	+3,200	3,200	+1,100	0	+0	0	+0	3,200	+1,100	17,500	0.4%	+4,300	-
	カナダ	3,000	+600	500	△100	0	+0	0	+0	500	△100	3,500	0.1%	+500	-
	イギリス	2,900	+0	700	+200	0	+0	0	+0	700	+200	3,600	0.1%	+200	-
	フランス	1,500	+600	500	+200	0	+0	0	+0	500	+200	2,000	0.0%	+800	-
	タイ	6,000	+1,000	1,900	+300	0	+0	0	+0	1,900	+300	7,900	0.2%	+1,300	-
	シンガポール	8,200	+3,900	1,200	+300	0	+0	0	+0	1,200	+300	9,400	0.2%	+4,200	-
	マレーシア	2,700	+1,200	500	+0	0	+0	0	+0	500	+0	3,200	0.1%	+1,200	-
	インドネシア	1,300	+500	300	+100	0	+0	0	+0	300	+100	1,600	0.0%	+600	-
	オーストラリア	4,000	+1,500	500	+0	0	+0	0	+0	500	+0	4,500	0.1%	+1,500	-
	その他※	92,500	+42,500	22,800	△5,000	0	+0	0	+0	22,800	△5,000	115,300	2.3%	+37,500	-
総 計	2,563,800	+353,100	947,600	+32,200	783,400	14,600	684,900	50,300	2,403,100	+97,000	4,979,700	100%	+450,200	-	

※その他には乗務員を含む

4. 入域数／エリア構成比（25年度累計／同期比）

国内入域エリア別（4月～9月）

	構成比	
	比率	前年差
東日本	51.4%	△0.8%
中部	8.9%	△0.2%
関西・中四国	24.6%	+0.6%
九州	15.2%	+0.5%

海外入域エリア別（4月～7月）

	構成比	
	比率	前年差
台湾	42.2%	+0.4%
韓国	19.1%	△3.2%
中国本土	14.3%	+8.0%
香港	7.3%	△4.5%
海外その他	17.1%	△0.7%

4. 航空旅客輸送実績／需給バランス

（数値について）

※国内数値は、沖縄県観光政策課発表より引用、外国数値はOCVB独自調査によるもの

※いずれも沖縄向け（定期路線、下り便）の数値

※国内は、チャーター便など不定期路線およびLCCの輸送実績が含まれていません

※外国は、チャーター便など不定期路線および各国一部航空会社の輸送実績が含まれていません

参考数値

● 月ごとの供給/需要/利用率

参考値

FSC・LCC内訳

	4月	5月	6月	4-6月計	7月	8月	9月	7-9月計	上期計			
国内	提供座席 795,095	801,048	770,277	2,366,420	849,460	874,449	801,000	2,524,909	4,891,329		FSC	LCC
	輸送実績 627,551	590,463	606,324	1,824,338	726,817	805,895	701,849	2,234,561	4,058,899			
	利用率 78.9	73.7	78.7	77.1	85.6	92.2	87.6	88.5	83.0			
海外	提供座席 181,237	186,882	180,838	548,957	187,953	184,778	191,104	563,835	1,112,792			
	輸送実績 147,804	147,067	149,102	443,973	149,109	161,942	162,256	473,307	917,280			
	利用率 81.6	78.7	82.5	80.9	79.3	87.6	84.9	83.9	82.4			
合計	提供座席 976,332	987,930	951,115	2,915,377	1,037,413	1,059,227	992,104	3,088,744	6,004,121			
	輸送実績 775,355	737,530	755,426	2,268,311	875,926	967,837	864,105	2,707,868	4,976,179			
	利用率 79.4	74.7	79.4	77.8	84.4	91.4	87.1	87.7	82.9			
										令和7年9月	580,700	100,300
										令和6年9月	528,700	104,300
										増減数	+52,000	△4,000
										前年同月比	109.8%	96.2%
										FSC・LCC比率	85.3%	14.7%

参考数値

● 路線別の供給/需要/利用率（国内累計）

国内		輸送実績（需要）				提供座席（供給）				利用率			需給	概況
発地	着地	2025年度 累計	2024年度 同期累計	同期比		2025年度 累計	2024年度 同期累計	同期比		2025年度 累計	2024年度 同期累計	増減	前年比 差異	
				前年比	増減			前年比	増減					
札幌	那覇	0	0		+0	0	0		+0	-				○
仙台	那覇	30,512	31,986	95.4%	△1,474	35,307	46,681	75.6%	△11,374	86%	69%	+18%	+20%	○
新潟	那覇	5,733	4,706	121.8%	+1,027	10,126	9,960	101.7%	+166	57%	47%	+9%	+20%	○
小松	那覇	22,757	20,995	108.4%	+1,762	30,195	30,030	100.5%	+165	75%	70%	+5%	+8%	○
茨城	那覇	23,240	24,835	93.6%	△1,595	32,214	32,214	100.0%	+0	72%	77%	△5%	△6%	×
羽田	那覇	1,722,124	1,658,646	103.8%	+63,478	2,046,472	2,029,659	100.8%	+16,813	84%	82%	+2%	+3%	○
羽田	宮古	143,734	133,902	107.3%	+9,832	156,292	148,758	105.1%	+7,534	92%	90%	+2%	+2%	○
羽田	石垣	189,984	176,600	107.6%	+13,384	211,417	205,244	103.0%	+6,173	90%	86%	+4%	+5%	○
羽田	久米島	5,773	6,278	92.0%	△505	7,095	8,085	87.8%	△990	81%	78%	+4%	+4%	○
羽田	下地島	26,981	28,025	96.3%	△1,044	32,391	32,037	101.1%	+354	83%	87%	△4%	△5%	△
静岡	那覇	21,070	11,908	176.9%	+9,162	30,369	17,097	177.6%	+13,272	69%	70%	△0%	△1%	△
東日本エリア計		2,191,908	2,097,881	104.5%	+94,027	2,591,878	2,559,765	101.3%	+32,113	85%	82%	+3%	+3%	○
名古屋	那覇	269,994	260,629	103.6%	+9,365	348,141	321,302	108.4%	+26,839	78%	81%	△4%	△5%	△
名古屋	宮古	28,303	33,876	83.5%	△5,573	31,367	41,432	75.7%	△10,065	90%	82%	+8%	+8%	○
名古屋	石垣	27,730	32,228	86.0%	△4,498	31,367	41,267	76.0%	△9,900	88%	78%	+10%	+10%	○
中部エリア計		326,027	326,733	99.8%	△706	410,875	404,001	101.7%	+6,874	79%	81%	△2%	△2%	△
伊丹	那覇	334,209	309,724	107.9%	+24,485	372,928	373,991	99.7%	△1,063	90%	83%	+7%	+8%	○
伊丹	宮古	0	0		+0	0	0		+0	-				-
伊丹	石垣	5,643	6,553	86.1%	△910	6,372	8,300	76.8%	△1,928	89%	79%	+10%	+9%	○
関西	那覇	158,359	150,707	105.1%	+7,652	196,377	203,490	96.5%	△7,113	81%	74%	+7%	+9%	○
関西	宮古	57,537	62,000	92.8%	△4,463	65,433	77,922	84.0%	△12,489	88%	80%	+8%	+9%	○
関西	石垣	55,427	47,076	117.7%	+8,351	64,328	56,825	113.2%	+7,503	86%	83%	+3%	+5%	○
神戸	那覇	183,723	183,200	100.3%	+523	231,567	233,070	99.4%	△1,503	79%	79%	+1%	+1%	○
神戸	下地島	25,108	26,930	93.2%	△1,822	32,391	32,037	101.1%	+354	78%	84%	△7%	△8%	×
岡山	那覇	28,352	27,220	104.2%	+1,132	32,175	31,845	101.0%	+330	88%	85%	+3%	+3%	○
広島	那覇	31,735	32,270	98.3%	△535	35,502	37,045	95.8%	△1,543	89%	87%	+2%	+3%	○
岩国	那覇	24,365	22,305	109.2%	+2,060	30,378	30,046	101.1%	+332	80%	74%	+6%	+8%	○
高松	那覇	29,517	35,585	82.9%	△6,068	34,741	50,416	68.9%	△15,675	85%	71%	+14%	+14%	○
松山	那覇	23,727	22,272	106.5%	+1,455	29,638	30,046	98.6%	△408	80%	74%	+6%	+8%	○
関西・中四国エリア計		957,702	925,842	103.4%	+31,860	1,131,830	1,165,033	97.2%	△33,203	85%	79%	+5%	+6%	○
福岡	那覇	449,101	413,795	108.5%	+35,306	584,206	597,518	97.8%	△13,312	77%	69%	+8%	+11%	○
熊本	那覇	25,610	24,378	105.1%	+1,232	30,377	29,879	101.7%	+498	84%	82%	+3%	+3%	○
宮崎	那覇	22,734	21,559	105.5%	+1,175	31,700	31,186	101.6%	+514	72%	69%	+3%	+4%	○
鹿児島	那覇	47,578	45,667	104.2%	+1,911	63,218	63,043	100.3%	+175	75%	72%	+3%	+4%	○
与論	那覇	18,009	17,555	102.6%	+454	20,394	19,948	102.2%	+446	88%	88%	+0%	+0%	○
沖永良部	那覇	6,302	6,502	96.9%	△200	8,496	8,470	100.3%	+26	74%	77%	△3%	△3%	△
九州エリア計		569,334	529,519	107.5%	+39,815	738,391	750,188	98.4%	△11,797	77%	71%	+7%	+9%	○
国内/合計		4,044,971	3,879,975	104.3%	+164,996	4,872,974	4,878,987	99.9%	△6,013	83%	80%	+3%	+4%	○

※海外路線の情報に関しては、入域観光客数（国別）6pならびに就航便数14pでご確認ください。

概況について ※一部実績が含まれていないため、参考としてください。

○ 実績（前年比）が、座席提供数（前年比）を上回る

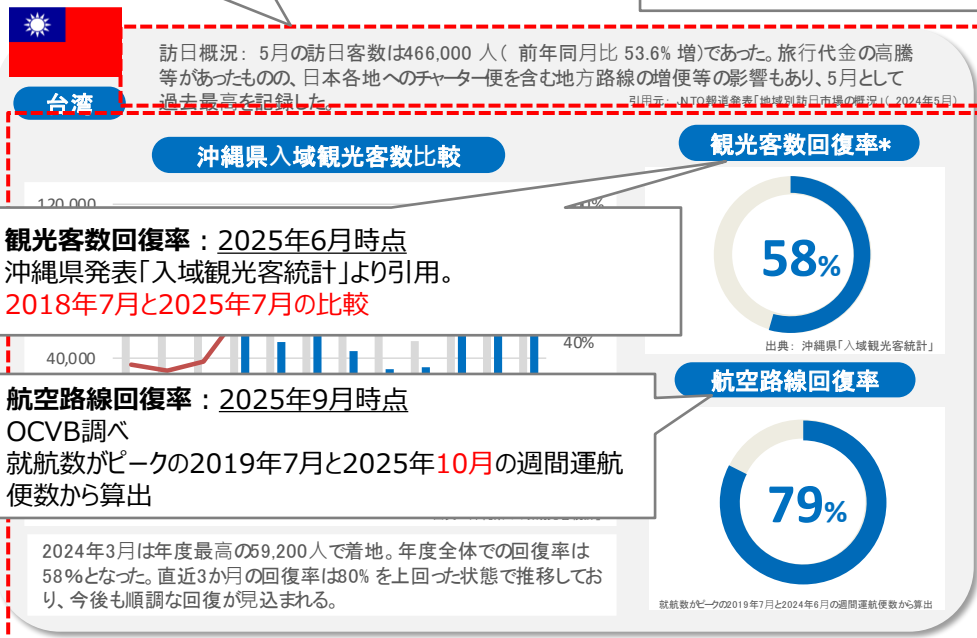
△ 実績（前年比）が、座席提供数（前年比）を下回る（±0～▲%）

×

市場別概況の表の見方

訪日概況：2025年9月時点
JNTO報道発表
「地域別訪日市場の概況」より引用。

沖縄県入域観光客数概況：2025年7月時点
沖縄県発表「入域観光客統計」より引用。
※法務省出入国在留管理庁公表資料を参照しているため、
3か月後の同庁の公表後に確定版として公表。



市場別概況

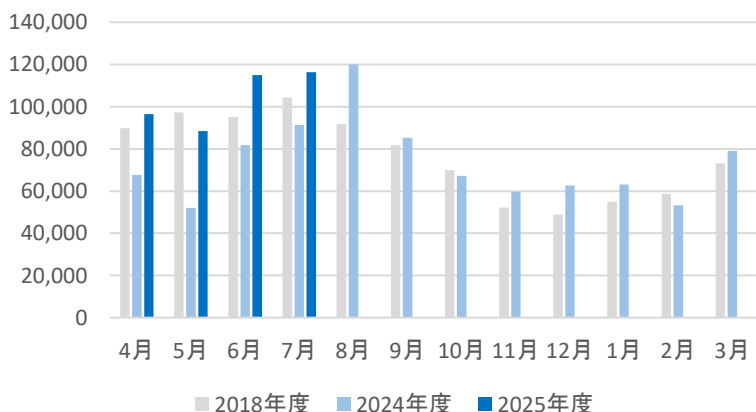


台湾

訪日概況：9月の訪日客数は527,000人（前年同月比 12.0%増）であった。台風18号の影響による航空便の欠航はあったものの、地方路線による航空座席数の増加、9月下旬の3連休等の影響もあり、訪日外客数は9月として過去最高を記録した。

引用元：JNTO報道発表「地域別訪日市場の概況」（2025年9月）

沖縄県入域観光客数比較



観光客数回復率

111%

*観光客数回復率は2018年7月と2025年7月の比較
出典：沖縄県「入域観光客統計」

航空路線回復率

104%

就航数がピークの2019年7月と2025年10月の週間運航便数から算出

訪沖概況：2025年7月は対前年同月比127%、25,000人増となる
116,300人の訪沖者数となった。

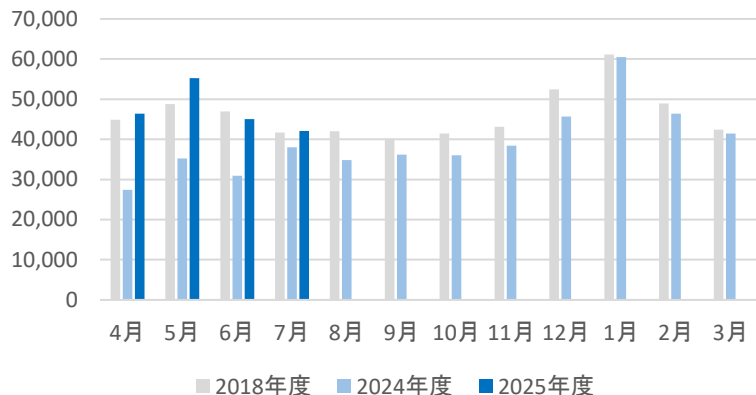


韓国

訪日概況：9月の訪日客数は670,500人（前年同月比 2.1%増）であった。前年は9月中旬にあった秋夕（チュソク）連休が今年は10月上旬となったこと等はあるものの、清州～北九州間の新規就航、仁川～成田間の増便をはじめとした航空座席数の増加等の影響もあり、訪日外客数は9月として過去最高を記録した。

引用元：JNTO報道発表「地域別訪日市場の概況」（2025年9月）

沖縄県入域観光客数比較



出典：沖縄県「入域観光客統計」

訪沖概況：2025年7月は、対前年同月比110%、4,100人増となる**42,100人**の訪沖者数となった。

観光客数回復率

101%

*観光客数回復率は2018年7月と2025年7月の比較
出典：沖縄県「入域観光客統計」

航空路線回復率

100%

就航数がピークの2019年7月と2025年10月の週間運航便数から算出

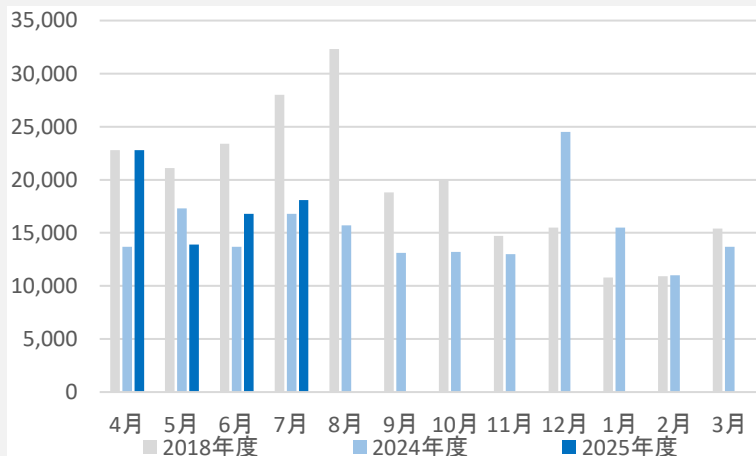


香港

訪日概況：9月の訪日客数は149,500人（前年同月比 12.2%減）であった。訪日需要が落ち着く時期であることに加え、台風16号と台風18号の影響による航空便の欠航や前年は9月中旬にあった中秋節が今年は10月上旬となったこと等の影響により、訪日外客数は前年同月を下回った。

引用元：JNTO報道発表「地域別訪日市場の概況」（2025年9月）

沖縄県入域観光客数比較



出典：沖縄県「入域観光客統計」

訪沖概況：2025年7月は、対前年同月比107%、1,300人増となる**18,100人**の訪沖者数となった。

観光客数回復率

65%

*観光客数回復率は2018年7月と2025年7月の比較
出典：沖縄県「入域観光客統計」

航空路線回復率

48%

就航数がピークの2019年7月と2025年10月の週間運航便数から算出

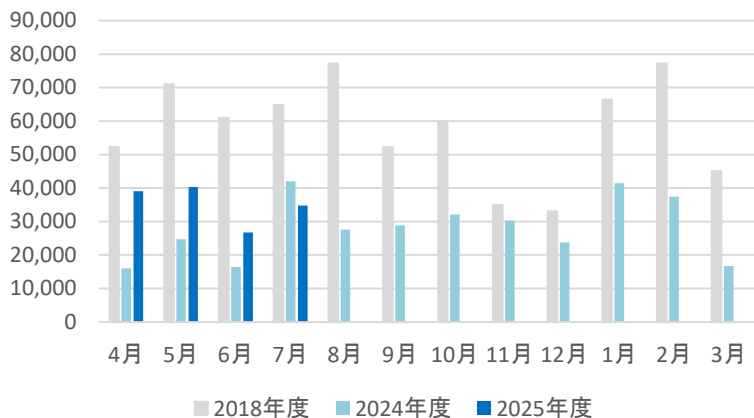


中国

訪日概況：9月の訪日客数は775,500人（前年同月比 18.9%増）であった。前年は9月中旬にあった中秋節が今年は10月上旬となったことや台風18号の影響による航空便の欠航等があったものの、塩城～関西間の増便、北京～神戸間のチャーター便の運航等を含む地方路線による航空座席数の増加、クルーズ船の寄港等の影響もあり、訪日外客数は前年同月を上回った。

引用元：JNTO報道発表「地域別訪日市場の概況」（2025年9月）

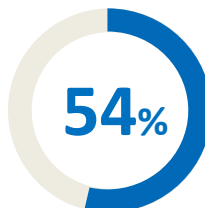
沖縄県入域観光客数比較



出典：沖縄県「入域観光客統計」

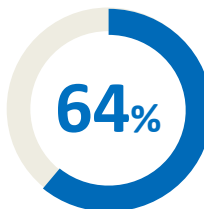
訪日概況：2025年7月は対前年同月比82%、7,200人減となる**34,800人**の訪沖者数となった。

観光客数回復率



*観光客数回復率は2018年7月と2025年7月の比較
出典：沖縄県「入域観光客統計」

航空路線回復率



就航数がピークの2019年7月と2025年10月の週間運航便数から算出

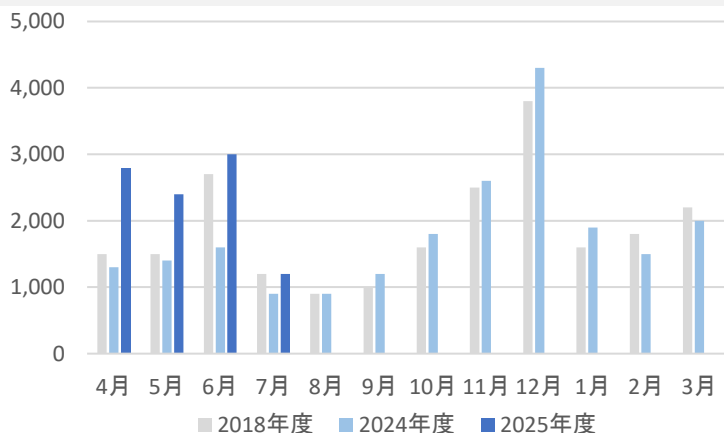


シンガポール

訪日概況：9月の訪日客数は40,500人（前年同月比 8.2%増）であった。一部路線での減便等の影響があるものの、年末に向けて徐々に需要が上向く時期である中、前年は8月末からであったスクールホリデーが今年は9月からとなったこと等の影響もあり、訪日外客数は9月として過去最高を記録した。

引用元：JNTO報道発表「地域別訪日市場の概況」（2025年9月）

沖縄県入域観光客数比較



出典：沖縄県「入域観光客統計」

訪日概況：2025年7月は対前年同月比133%、300人増となる**1,200人**の訪沖者数となった。

観光客数回復率



*観光客数回復率は2018年7月と2025年7月の比較
出典：沖縄県「入域観光客統計」

航空路線回復率

ジェットスター・アジア
シンガポール-那覇 廃止
(2025年8月～)

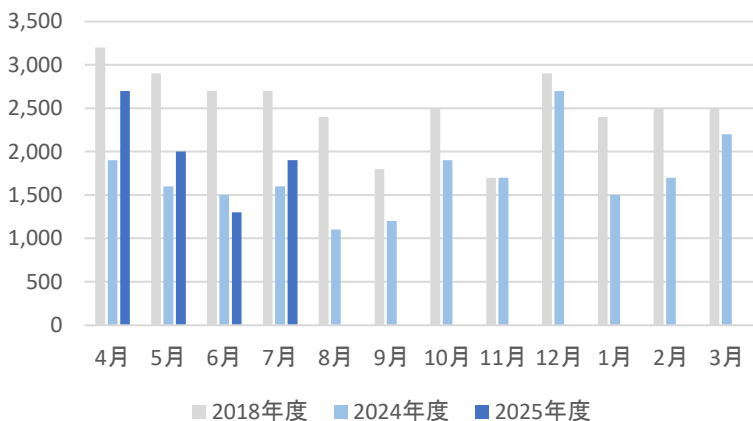
5. エリア概況（海外）タイ・マレーシア

タイ

訪日概況：9月の訪日客数は51,300人（前年同月比 12.7%増）であった。経済の不透明感による海外旅行需要の低迷等があるものの、年末に向けて徐々に需要が上向く時期である中、バンコク～羽田間、バンコク～新千歳間の増便等による座席供給数の増加等により、訪日外客数は前年同月を上回った。

引用元：JNTO報道発表「地域別訪日市場の概況」（2025年9月）

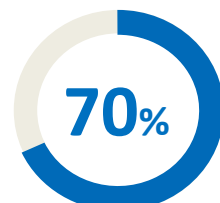
沖縄県入域観光客数比較



出典：沖縄県「入域観光客統計」

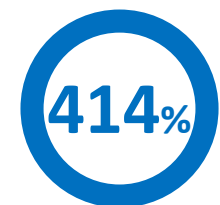
訪沖概況：2025年7月は対前年同月比118%、300人増となる**1,900人**の訪沖者数となった。

観光客数回復率



*観光客数回復率は2018年7月と2025年7月の比較
出典：沖縄県「入域観光客統計」

航空路線回復率



就航数がピークの2019年7月と2025年10月の週間運航便数から算出

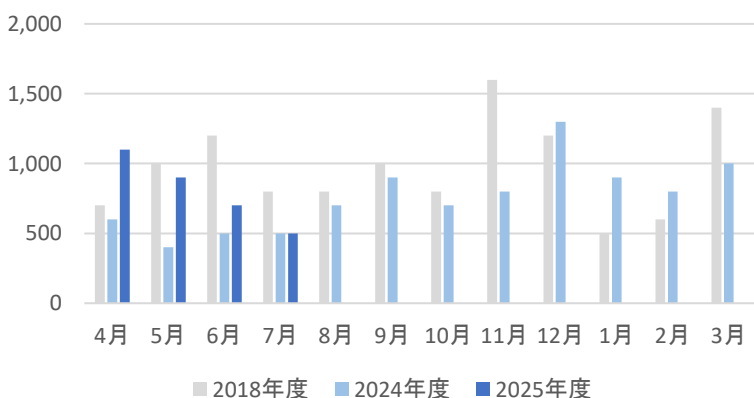


マレーシア

訪日概況：9月の訪日客数は43,800人（前年同月比 9.8%増）であった。査証免除措置による訪中旅行の継続的な人気等があるものの、年末に向けて徐々に需要が上向く時期である中、マレーシアリング高や連休とスクールホリデーの重なりの影響等もあり、訪日外客数は9月として過去最高を記録した。

引用元：JNTO報道発表「地域別訪日市場の概況」（2025年9月）

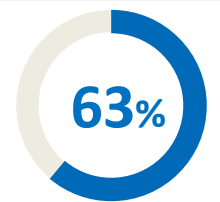
沖縄県入域観光客数比較



出典：沖縄県「入域観光客統計」

訪沖概況：2025年7月は対前年同月比100%となる**500人**の訪沖者数となった。

観光客数回復率



*観光客数回復率は2018年7月と2025年7月の比較
出典：沖縄県「入域観光客統計」

航空路線回復率



就航数がピークの2019年7月は就航がなかったため
2025年10月の週間運航便数は6便増としています

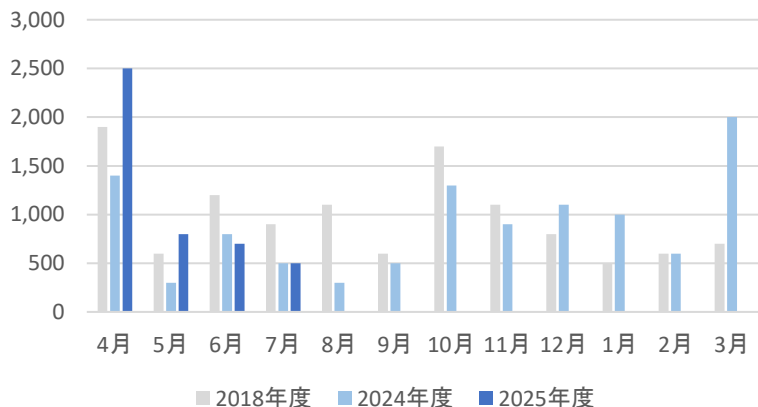


オーストラリア

訪日概況：9月の訪日客数は96,600人（前年同月比 12.8%増）であった。減便等により前年同月と比較して航空座席数が減少したものの、9月下旬から始まったスクールホリデーや継続する訪日旅行人気もあり、訪日外客数は9月として過去最高を記録した。

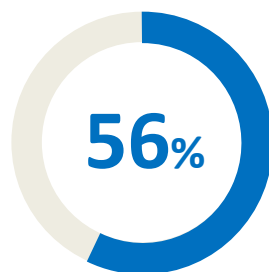
引用元：JNTO報道発表「地域別訪日市場の概況」（2025年9月）

沖縄県入域観光客数比較



出典：沖縄県「入域観光客統計」

観光客数回復率



*観光客数回復率は2018年7月と2025年7月の比較
出典：沖縄県「入域観光客統計」

訪沖概況：2025年7月は対前年同月比100%となる**500人**の訪沖者数となった。

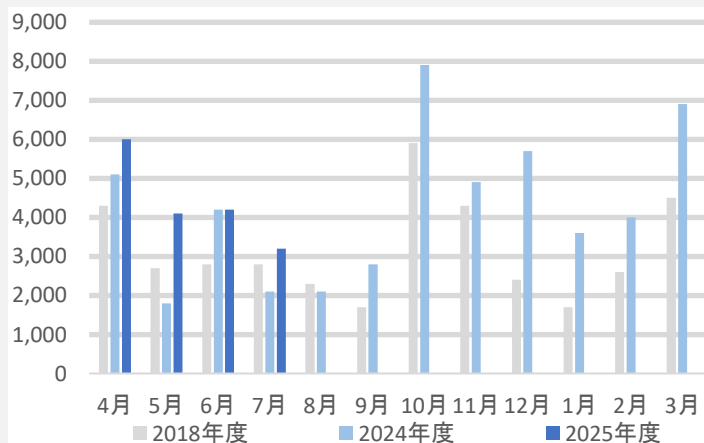


アメリカ

訪日概況：9月の訪日客数は224,700人（前年同月比 17.1%増）であった。継続する訪日旅行人気や前年同月と比較して直行便数が増加したことに加え、スクールホリデーや紅葉シーズン等の混雑するシーズンを避けて訪日する動きもあり、訪日外客数は9月として過去最高を記録した。

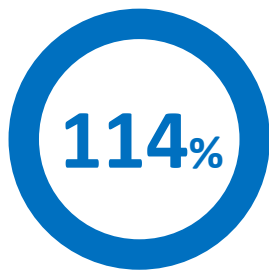
引用元：JNTO報道発表「地域別訪日市場の概況」（2025年9月）

沖縄県入域観光客数比較



出典：沖縄県「入域観光客統計」

観光客数回復率



*観光客数回復率は2018年7月と2025年7月の比較
出典：沖縄県「入域観光客統計」

訪沖概況：2025年7月は対前年同月比152%、1,100人増となる**3,200人**の訪沖者数となった。

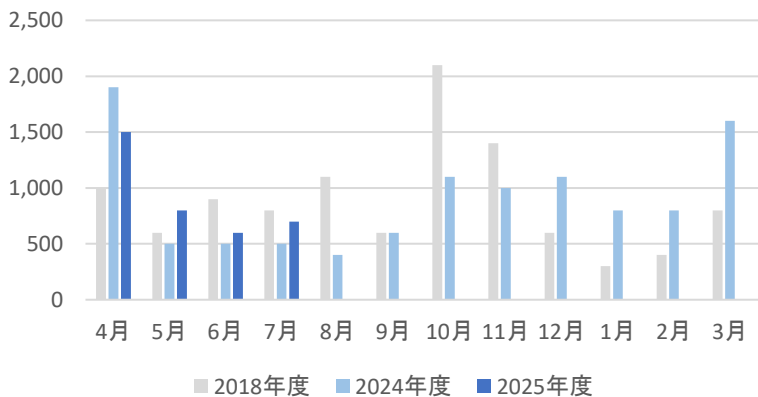


イギリス(本国)

訪日概況：9月の訪日客数は47,100人（前年同月比 25.9%増）であった。継続する訪日旅行人気に加え、中国および香港経由等の経路便の多様化の影響やクルーズ船の寄港等もあり、訪日外客数は前年同月を上回った。

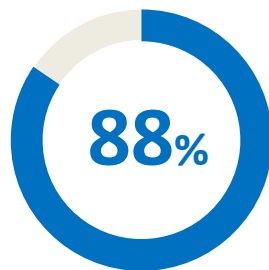
引用元：JNTO報道発表「地域別訪日市場の概況」（2025年9月）

沖縄県入域観光客数比較



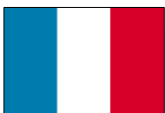
出典：沖縄県「入域観光客統計」

観光客数回復率



*観光客数回復率は2018年7月と2025年7月の比較
出典：沖縄県「入域観光客統計」

訪沖概況：2025年7月は対前年同月比140%、200人増となる**700人**の訪沖者数となった。

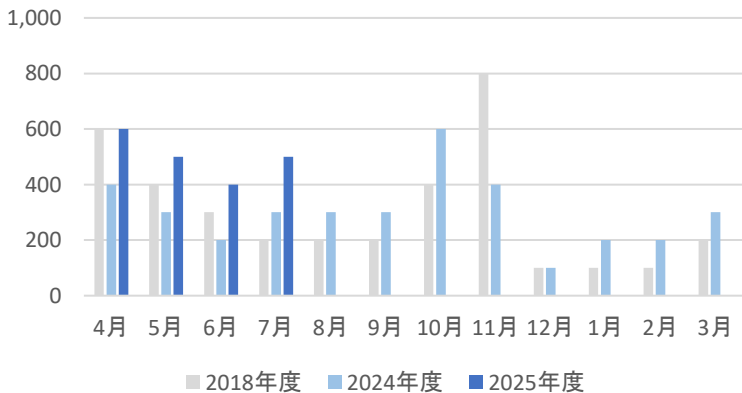


フランス

訪日概況：9月の訪日客数は38,800人（前年同月比 26.2%増）であった。9月はスクールホリデー後の旅行需要が落ち着く時期ではあるものの、継続する訪日旅行人気に加え、若年層を中心とした訪日需要の高まりもあり、訪日外客数は9月として過去最高を記録した。

引用元：JNTO報道発表「地域別訪日市場の概況」（2025年9月）

沖縄県入域観光客数比較



出典：沖縄県「入域観光客統計」

観光客数回復率



*観光客数回復率は2018年7月と2025年7月の比較
出典：沖縄県「入域観光客統計」

訪沖概況：2025年7月は対前年同月比166%、200人増となる**500人**の訪沖者数となった。

沖縄発着 国際線状況

海外・MICE事業部
海外プロモーション課

国際線運航便数まとめ（那覇・下地・石垣 到着便）

(2025年10月31日現在)





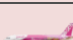








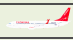



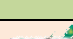





	那覇												下地	石垣			
出発地	台北	台中	高雄	北京	上海	福州	仁川	釜山	清州	香港	バンコク	クアラル ンプール	仁川	仁川	全路線計	就航 会社数	便数 回復率
便数	70	10	13	2	21	2	42	14	7	21	29	5	5	5	246	22	96.10%

回復率は2019年7月の週間便数(256)を100として算出

沖縄県国際線運航状況

最新のスケジュール・運航状況は航空各社のHP等ご確認ください。

那覇空港

運航路線		航空会社		種別	便名 (着・発)	運航曜日										運航時間	
						便数/週	月	火	水	木	金	土	日	備考		到着	出発
台湾	台北	CI		チャイナエアライン	FSC	120/121	7	●	●	●	●	●	●			10:45	11:55
						122/123	7	●	●	●	●	●	●			19:15	20:15
		JX		スターラックス航空	FSC	870/871	7	●	●	●	●	●	●			14:15	15:25
		IT		タイガーエア台湾	LCC	230/231	7	●	●	●	●	●	●			8:55	9:45
						232/233	7	●	●	●	●	●	●			20:40	21:30
		BR		エバー航空	FSC	112/113	7	●	●	●	●	●	●			9:15	10:15
	高雄					186/185	7	●	●	●	●	●	●			19:10	20:10
		MM		Peach Aviation	LCC	922/921	7	●	●	●	●	●	●			12:25	8:15
						926/925	7	●	●	●	●	●	●			17:50	13:35
						930/929	7	●	●	●	●	●	●			20:50	16:50
韓国	仁川	IT		タイガーエア台湾	LCC	288/289	7	●	●	●	●	●	●			12:30	13:30
		CI		チャイナエアライン	FSC	132/133	6	●	●	●	●	●	●			18:30	19:30
		JX		スターラックス航空	FSC	302/303	6	●	●	●	●	●	●			15:45	16:45
					FSC	312/313	4	●	●	●	●	●	●			19:30	20:30
	台中					820/821	7	●	●	●	●	●	●			10:55	11:55
						824/825	7	●	●	●	●	●	●			19:20	20:15
中国	香港	UO		香港エクスプレス	LCC	658/659	7	●	●	●	●	●	●			15:00	16:00
						172/171	7	●	●	●	●	●	●			10:40	12:00
		KE		大韓航空	FSC	2147/2148	7	●	●	●	●	●	●			17:05	18:05
		TW		テーウェイ航空	LCC	281/282	7	●	●	●	●	●	●			14:25	15:25
		7C		チエジュ航空	LCC	1802/1801	7	●	●	●	●	●	●			15:50	16:50
		ZE		イースター航空	LCC	631/632	7	●	●	●	●	●	●			14:00	15:00
	釜山	LJ		ジンエアー	LCC	341/342	7	●	●	●	●	●	●			12:20	13:30
						371/372	7	●	●	●	●	●	●			10:05	11:05
		ZE		イースター航空	LCC	963/964	7	●	●	●	●	●	●			10:30	11:30
		RF		エアロK	LCC	394/393	7	●	●	●	●	●	●	曜日によって時間変動。詳細は直接エアラインサイトへ		9:10	10:10
タイ	バンコク（ドンムアン）	9C		春秋航空	LCC	6977/6978	7	●	●	●	●	●	●			14:00	15:00
		MU		中国東方航空	FSC	2085/2086	7	●	●	●	●	●	●			13:30	14:30
						287/288	7	●	●	●	●	●	●			15:30	16:30
		CA		中国国際航空	FSC	831/B32	2			●		●				17:00	18:00
		MF		厦門航空	FSC	8731/8732	2				●		●			19:00	20:00
						240/241	4		●		●		●			14:55	15:55
	バンコク（スワンナプーム）	FD		タイ・エアアジア	LCC	230/231	7	●	●	●	●	●	●	台北経由		15:55	16:55
						518/519	7	●	●	●	●	●	●	香港経由		16:40	17:40
		SL		タイ・ライオン・エア	LCC	390/391	4		●		●		●	高雄経由		10:50	11:50
		VZ		タイ・ベトジェット・エア	LCC	568/569	7	●	●	●	●	●	●	台北経由		17:10	18:10
マレーシア	クアラルンプール	OD		バティックエア・マレーシア	LCC	882/883	5	●		●		●	●	台北経由		15:30	16:30


236 33 33 34 32 33 35 36

下地島空港

運航路線		航空会社		種別	便名	運航曜日										運航時間	
						便数/週	月	火	水	木	金	土	日	備考		到着	出発
韓国	仁川	LJ		ジンエアー	LCC	357/358	5	●		●		●	●			10:50	12:00

5 1 0 1 1 0 1 1

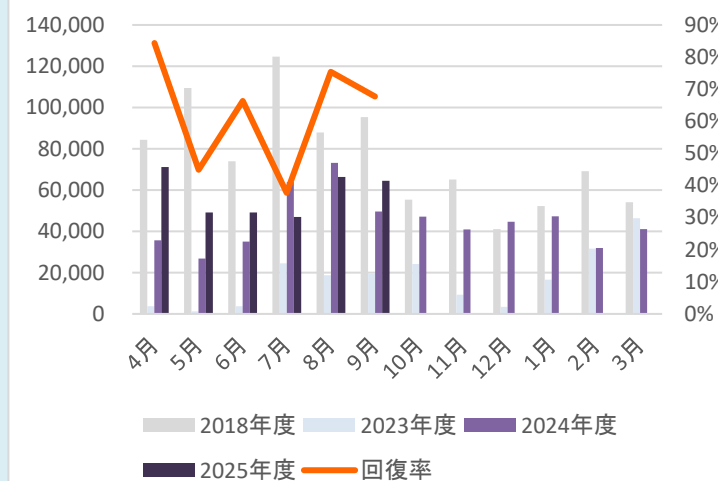
石垣空港

運航路線		航空会社		種別	便名	運航曜日										運航時間	
						便数/週	月	火	水	木	金	土	日	備考		到着	出発
韓国	仁川	LJ		ジンエアー	LCC	361/362	5	●	●		●	●		●		12:30	13:30

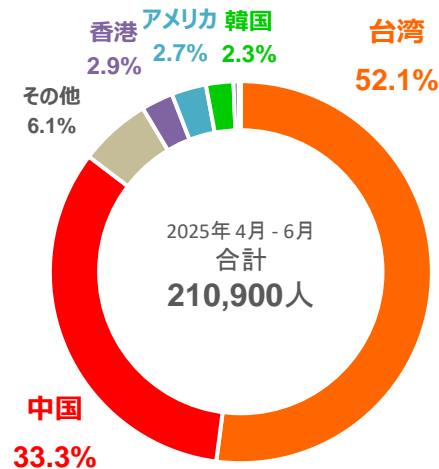
5 1 1 0 1 1 0 1

クルーズ市場概況

クルーズ（外国客、海路） | 入域観光客数比較



国籍内訳



2018年度(ピーク時)の同期と比較

出典：沖縄県「入域観光客統計」

*外国人入域観光客数（海路）*乗務員除く

台湾	韓国	中国	香港
108%	158%	60%	55%

令和7年9月の海路からの外国人入域客数（乗務員を除く）は、64,500人となり昨年の同月と比べ約130%と増加した。来月は中国や台湾からの大型船のほか、那覇発着クルーズの実施など多くの寄港予定が入っていることから、好調に推移すると予想される。

X（旧Twitter）にてクルーズ船の寄港情報を事前に発信

（一財）沖縄観光コンベンションビューローのクルーズ船公式アカウント。沖縄に寄港するクルーズ船の寄港情報を事前に地域の住民・事業者の皆様向けに発信します。クルーズ船寄港時のタクシー配車、店頭での販売強化など皆様のお役に立てば幸いです。以下のアカウント名より検索してフォローをお願いします。

アカウント名：【公式】沖縄クルーズ船寄港情報
プロフィール URL：
<https://twitter.com/OkinawaCruise>



クルーズ船寄港情報

那覇港：<https://nahaport.jp/users/kyakusen/>

石垣港：<https://www.city.ishigaki.okinawa.jp/soshiki/kowan/kuruzusenn/370.html>

平良港：<https://www.city.miyakojima.lg.jp/soshiki/shityo/kensetsu/kouwan/>

本部港：<https://www.pref.okinawa.lg.jp/machizukuri/kowankuko/1013146/1022459/1022074.html>

中城湾港：<https://www.pref.okinawa.lg.jp/machizukuri/kowankuko/1013146/1022455/1013162.html>



	事業名	事業の内容	対象業界	公式HP	担当部署
1	経営者向け 令和7年度 専門家派遣	経営に関する課題解決のため、専門家派遣を実施する。 【支援例】 ・SNSやマーケティングなどの広報活動や財務面に関する相談 【対象要件】 下記に該当する沖縄県内の観光関連事業者 ・観光関連の事業者であること、また観光に関連した業務に携わっている事 ・沖縄県に事業所を有している事 ・専門家派遣により、支援の効果が期待できる状況であると判断されるもの ・経営向上を目指す意欲があり経営者が積極的に取り組むこと 【申請期間】令和7年4月～令和7年12月末 ※予算上限に達し次第〆切 【派遣回数】4回程度 【派遣料】無料	観光業界	https://okinawa-hagunchu.jp/news/1881/	文化観光スポーツ部 観光振興課 TEL 098-866-2764
2	令和7年度 MICE受入体制強化等事業 専門アドバイザー派遣	多様化したMICEのニーズに対応するため、専門アドバイザーを派遣し、MICE関連事業者が抱える課題解決をサポートする。 【課題例】 ・商品やサービスを主催者や旅行会社にPRする方法 ・既存コンテンツをMICE向けにするにはどうしたらよいか ・MICE受入時の対応方法について 【対象期間】令和7年4月～令和8年2月末 ※予算上限に達し次第〆切 【対象者】沖縄県内の事業者 【派遣回数】4回程度 【派遣料】無料	全事業者	https://mice.okinawastory.jp/information/post-46275/	文化観光スポーツ部 MICE推進課 TEL 098-866-2077
3	令和7年度 奨学金返還支援 事業	県内中小企業の人材確保・定着を支援するため、企業が従業員に対して行う奨学金返還支援に対し、企業が負担する経費の一部を補助する。 【対象企業】 ・沖縄県内に本社のある中小企業 ・従業員に対する奨学金返還支援制度を有していること ※その他条件についてはHP参照 【対象期間】 令和7年4月～令和8年3月 【申請期間】 令和7年4月～令和8年2月28日 (申請日の属する月以降に行った給付が補助対象)	全事業者 ※沖縄県内に本社のある中小企業	https://www.pref.okinawa.lg.jp/shigoto/keizai/1009879/1010143/1010156.html	
4	沖縄県プロフェッショナル人材確保支援 補助金	新規事業の立ち上げ、販路開拓、生産性向上、経営管理など自社の経営課題解決に必要な人材のマッチング支援を行う。 プロフェッショナル人材を雇用する場合や副業・兼業で活用する場合において、人材紹介手数料等の一部を補助する。 【対象期間】 令和7年4月23日～令和8年2月28日 【申請期間】 令和7年4月23日～令和8年2月14日 ※予算上限に達し次第〆切 【補助限度額】50万円 【補助条件】 ・沖縄県内に事業所を有すること ・プロ人材を県内の事業所において雇用し、又は副業・兼業人材として従事させること ・沖縄県プロフェッショナル人材戦略拠点（（公財）沖縄県産業振興公社内）に企業情報の受付がなされていること 等	全事業者	https://www.pref.okinawa.lg.jp/shigoto/keizai/1009879/1009880/1010152.html	商工労働部 労働政策課 TEL 098-866-2366

	事業名	事業の内容	対象業界	公式HP	担当部署
5	令和7年度 外国人材受入支援 事業	外国人材を受け入れたい企業を対象に、①相談窓口の設置、②セミナー、③マッチングイベントを実施する。 【①相談窓口】 外国人雇用に関する悩み、企業の課題整理、解決策のアドバイス、また、必要に応じて行政書士等の専門家を派遣し、対面相談による複数回の伴走支援、企業の魅力発信を目的としたインターンシッププログラムの作成支援等を実施。 【②セミナーの開催】 在留資格の制度概要、外国人材採用のポイントや流れ等について、企業、外国人留学生、県内の外国人労働者向けにセミナーを実施。 【③マッチングイベント】 県内の大学・専門学校・日本語学校等の留学生が県内企業とマッチングできるよう、合同企業説明会（マッチングイベント）を開催。	全事業者	https://www.yuiyui-gaikokujinzai.com/	商工労働部 雇用政策課 Tel. 098-866-2324
6	令和7年度 沖縄県所得向上応援企業支援事業	企業の稼ぐ力の向上を図るとともに、稼いだ企業所得を従業員に適切に分配し、給与向上や正規雇用化に取り組む企業を認証する制度。 【対象条件】 沖縄県内での事業実績が1年以上ある法人又は個人事業者 【認証基準】 ①給与支給総額の伸び率 ②給与平均額 ③時給増加額 ④財務情報の開示 ⑤正規雇用、男女雇用比率の開示 【インセンティブ】 ①認証企業の広報PR（うまんちゅ広場やHP、認証式等） ②奨学金返還支援事業の補助額拡充 ③補助事業採択審査及び業務委託企画選定審査における加点点 ④公庫金利優遇 ⑤認証企業が集まる交流会への参加 等 【申請期間】通年 【認証実績】124社	全事業者	https://www.shotokukojo.okinawa/	
7	令和7年度 UIターン 就職・転職活動 交通費支援事業 （ちゅらターン交 通費補助金）	県外在住者の県内就職を促進するため、県内での就職・転職活動に係る交通費の一部を補助する。 ※対象は個人だが、企業から求職者への案内は可 【対象者】45歳未満の県外在住者 【対象活動】①県主催合同企業説明会 ②インターンシップ ③採用面接 ④就職のための移転 【対象経費】1.交通費 2.宿泊費 【補助額】対象経費×1/2 （上限5万円/回、年度内3回まで申請可） 【申請方法】沖縄県電子申請サービスにて申請 【申請期間】活動の翌月10日までに申請 （令和8年3月のみ、3月31日までに申請） ※UIターン就職相談マッチングサイト「りっか沖縄」への登録必須	公務員を 除くすべての業種	https://www.pref.okinawa.lg.jp/shigoto/koyorodo/1012003/1034380.html	

	事業名	事業の内容	対象業界	公式HP	担当部署
8	令和7年度 プロフェッショナル人材戦略拠点運営事業	沖縄県プロフェッショナル人材戦略拠点運営事業（愛称：人材チャンブルー）では、企業から課題をお聞きし、各支援機関と連携しながら“その課題を解決するプロ人材を紹介”。企業の人材についてなんでも相談できる公的相談窓口。 ・支援対象：県内事業者 ・支援期間：2025年4月1日～2026年3月31日 ・相談料：無料 ・相談内容(例)：業務効率化、ブランディング、DX化、経理処理などの課題解決に向けた、フルタイム及び副業、兼業人材のマッチング	全事業者	https://okinawa-ric.jp/service/professional.html	沖縄県産業振興公社 事業支援課 TEL:098-859-6236
9	令和7年度 プッシュ型相談支援事業	日々の業務が忙しくて支援機関に相談する時間がない県内小規模事業者等に対して、経営の専門家が直接訪問し、経営相談を実施する。 ・支援対象者：県内小規模事業者※ ・支援期間：2025年6月2日～2026年1月30日 ・相談料：無料 ・相談内容(例)：資金繰り、人員確保、販路拡大、新商品開発など ※支援対象となる小規模事業者 常時雇用する従業員数が以下の者。 ①製造業、建設業、運輸業、サービス業（宿泊・娯楽業に限る）、その他の業種（②を除く）：20人以下 ②卸売業、小売業、サービス業（宿泊・娯楽業を除く）：5人以下	全事業者	https://okinawa-ric.jp/service/post-53.html	沖縄県産業振興公社 事業支援課 TEL:098-859-6236

	事業名	事業の内容	対象業界	公式HP	担当部署
1	人材確保等支援助成金（外国人労働者就労環境整備助成コース）	<p>外国人労働者は、雇用慣行の違いなどからトラブルが生じやすい傾向にあるため、外国人特有の事情に配慮した就労環境の整備を行い、外国人労働者の職場定着に取り組む事業主に対して助成する。</p> <p>【対象となる就労環境の整備措置】</p> <p>雇用労務責任者の選任等、2つの必須となる措置を実施した上で、選択できる措置を1つ以上実施すること</p> <p>【申請期間】</p> <p>・措置を実施後6か月の離職率算定期間を経て2か月以内</p> <p>【支給額】</p> <p>1つの措置を導入ごとに20万円（上限80万円）</p> <p>【対象労働者】</p> <p>雇用保険被保険者となる外国人労働者（特別永住者および在留資格「外交」、「公用」を除く。）</p>	外国人を雇用する全ての企業	https://www.mhlw.go.jp/stf/seisakunitsuite/bunya/koyou_roudou/koyou/kyufukin/gaikokujin.html	<p>沖縄労働局 沖縄助成金センター TEL:098-868-1606</p>
2	産業雇用安定助成金（スキルアップ支援コース）	<p>在籍型出向により労働者のスキルアップを行うとともに、当該出向から復帰した際又は出向開始1年後等の賃金を出向前と比して5%以上増加させた事業主（出向元）に対し、出向中の賃金の一部を助成する。</p> <p>【対象となる事業主】</p> <p>資本的、経済的、組織的関連性等からみて、出向先事業主との独立性が認められる事業所に対象労働者を出向により送り出す事業主</p> <p>【支給対象期間】</p> <p>対象労働者の出向開始日から起算して1年が経過する日までの期間</p> <p>【支給額】</p> <p>対象労働者の賃金に対して出向元事業主が負担した額と出向前の通常賃金の2分の1の額のいずれか低い額に中小企業事業主は3分の2（大企業事業主は2分の1）を乗じて求めた額</p> <p>【申請期間】</p> <p>賃金上昇確認期間の最後の賃金支払日の翌日から起算して2か月以内</p>	全事業所	https://www.mhlw.go.jp/stf/seisakunitsuite/bunya/0000082805_00012.html	<p>沖縄労働局 助成金センター分室 TEL:098-868-4013</p>

その他の支援事業関連

	事業名	事業の内容	対象業界	公式HP	担当部署
1	在籍型出向マッチング支援	<p>産業雇用安定センター（ジョブ産雇）は1987年（昭和62年）に国および経済・産業団体の協力によって設立された公益財団法人。主な事業として、人材を送り出す企業と人材を受け入れる企業との間に立って、情報提供・相談等を行い、在籍型出向の成立に結びつける「人材の橋渡し」の業務を無料で実施。</p> <p>【対象条件】</p> <p>①雇用を維持するための在籍型出向 ②人材育成や企業間交流を目的とした出向 ③人材を確保したい企業からの求人受付 ④雇用調整により離職する従業員の再就職支援</p> <p>【費用】無料</p>	雇用保険に加入している事業所	https://www.sangyokoyo.or.jp/	<p>公益財団法人 産業雇用安定センター（ジョブ産雇） 沖縄事務所 TEL:098-860-0750</p>

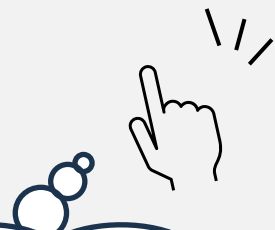
読者アンケート調査

最後までお読みいただき、ありがとうございます。OCVBではこれからも事業者の皆さまの役に立つ情報を発信し続けてまいります。ぜひ、皆さまのお声をお聞かせくださいませ。

＼より良いOCVB newsを作っていくため、読者アンケートにご協力をお願いいたします。／

<https://forms.office.com/r/CxugHnZC5g>

▼こちらのQRコードからも回答いただけます▼



どんな情報が役に立っていますか？
どのような記事が読みたいですか？

【読者アンケート調査】

※ご注意ください※本フォームへのご質問には回答できかねます。