

2026  
2月

Okinawa Convention & Visitors Bureau

# OCVB News



■ OCVBホームページ  
<https://www.ocvb.or.jp/>

【観光客の皆様向け情報】

■ 沖縄観光情報WEBサイト おきなわ物語  
<https://www.okinawastory.jp/>



## ①入域観光客数概況について

## 1. 入域観光客数概況（25年4月～12月実績、1月～3月見通し）

	1月	2月	3月
※航空会社ヒアリングならびに沖縄県内発着便の提供座席数より推測			
国内空路			
海外空路			
※クルーズ客船の寄港予定より推測			
国内海路			
海外海路			

〈OCVB観光天気予報〉	
	対前年 105%以上水準
	対前年 100%以上-105%未満
	対前年 95%以上-100%未満
	対前年 90%以上-95%未満
	対前年 90%未満水準

		上期計	10月(実績)	11月(実績)	12月(実績)	1月(予測)	2月(予測)	3月(予測)	下期計	年度計	1月-3月	
2025年度	空路	国内	3,965,800	721,300	661,000	645,900	600,000	618,000	730,000	3,976,200	7,942,000	1,948,000
		海外	1,057,600	181,700	157,300	162,800	165,000	156,000	168,000	990,800	2,048,400	489,000
		合計	5,023,400	903,000	818,300	808,700	765,000	774,000	898,000	4,967,000	9,990,400	2,437,000
	海路	国内	29,200	3,900	1,800	2,000	2,000	5,100	5,600	20,400	49,600	12,700
		海外	482,600	79,200	74,400	51,900	76,000	40,000	58,000	379,500	862,100	174,000
		合計	511,800	83,100	76,200	53,900	78,000	45,100	63,600	399,900	911,700	186,700
	空路海路合計		5,535,200	986,100	894,500	862,600	843,000	819,100	961,600	5,366,900	10,902,100	2,623,700
	国内合計		3,995,000	725,200	662,800	647,900	602,000	623,100	735,600	3,996,600	7,991,600	1,960,700
	海外合計		1,540,200	260,900	231,700	214,700	241,000	196,000	226,000	1,370,300	2,910,500	663,000
前年度比	空路	国内	104.1%	104.7%	104.5%	105.8%	106.2%	102.3%	102.5%	104.3%	104.2%	103.5%
		海外	144.1%	146.8%	133.3%	124.4%	111.2%	119.7%	121.7%	125.5%	134.5%	117.4%
		合計	110.6%	111.2%	109.0%	109.1%	107.2%	105.3%	105.6%	107.9%	109.2%	106.0%
	海路	国内	149.7%	66.1%	40.9%	111.1%	117.6%	255.0%	151.4%	104.6%	127.2%	171.6%
		海外	121.0%	115.5%	131.9%	70.9%	111.4%	89.5%	99.3%	102.7%	112.2%	101.6%
		合計	122.3%	111.5%	125.3%	71.9%	111.6%	96.6%	102.4%	102.8%	112.9%	104.5%
	空路海路合計		111.6%	111.2%	110.3%	105.7%	107.6%	104.8%	105.4%	107.5%	109.5%	105.9%
	国内合計		104%	104%	104%	106%	106%	103%	103%	104%	104%	104%
	海外合計		136%	136%	133%	105%	111%	112%	115%	118%	127%	113%

## ■概況

## 国内入域：

- ・沖縄の魅力発信が功を奏し、1年を通して旺盛な需要に支えられ、国内空路過去最高の762万人（2024年度）を上回る見込み。
- ・堅調な個人旅行需要に加え、旅行代理店による企画ツアーなどの団体旅行の需要も好調に推移している。
- ・那覇マラソンなどのスポーツイベントの開催に加え、1月はJリーグサッカーキャンプ、2月からはプロ野球キャンプが開催されるなど、旺盛な需要が見込まれる。
- ・海路は東京や横浜発の国内クルーズならびに那覇発着のフライ&クルーズが予定されており、堅調に推移している。

## 海外入域：

- ・空路は台湾、韓国仁川の需要が好調に推移し、海外空路過去最高の180万人（2018年度）を上回る見込み。
- ・石垣/下地島発着の直行便は、台北や韓国仁川を中心に需要が堅調に推移している。2月12日～台北＝下地島線の運航再開、2月13日～台中＝下地島線の新規就航も予定されており、離島地域においても海外入域者数の増加が見込まれる。
- ・海路は、台湾・香港発の海外クルーズを中心に堅調に推移している。
- ・中国の渡航自粛要請に伴い、団体旅行やクルーズ船寄港のキャンセル、一部路線の運休など影響が発生している。

## ①入域観光客数概況について

## 1. 入域観光客数概況（25年4月～12月実績、1月～3月見通し）

## 1月

## 空路

（国内）60万人（25年1月対比 106.2%）と見込む。（海外）16.5万人（25年1月対比 111.2%）となる見通し。

## 海路

（国内）2,000人（25年1月対比 117.6%）となる見通し。（海外）7.6万人（25年1月対比 111.4%）となる見通し。

クルーズ船寄港本数：21本（25年1月：23本）  
 国内クルーズ：10本（那覇・横浜発）那覇発着のフライ&クルーズ8本含む  
 海外クルーズ：11本（台湾/基隆、高雄・香港・釜山）  
 石垣港・平良港のみ寄港は2本。

## 2月

## 空路

（国内）61.8万人（25年2月対比 102.3%）と見込む。（海外）15.6万人（25年2月対比 119.7%）となる見通し。

台北＝那覇路線

（新）日本トランスオーシャン航空：2月3日～ 新規就航（デイリー）

台北＝下地島路線

スターラックス航空：2月12日～3月26日 運航再開（週2便 月木）

台中＝下地島路線

（新）スターラックス航空：2月13日～3月27日 新規就航（週2便 火金）

## 海路

（国内）5,100人（25年2月対比 255%）となる見通し。（海外）4万人（25年2月対比 89.5%）となる見通し。

クルーズ船寄港本数：14本（25年2月：15本）  
 国内クルーズ：1本（東京発）  
 海外クルーズ：13本（台湾/基隆・香港・中国/上海）石垣港・平良港のみ寄港は4本。

## 3月

## 空路

（国内）73万人（25年3月対比 102.5%）と見込む。（海外）16.8万人（25年3月対比 121.7%）となる見通し。

香港＝石垣路線

香港エクスプレス：3月29日～ 運航再開（デイリー）

仁川＝石垣路線

ジンエアー：3月29日～ 週5便からデイリーへ増便

## 海路

（国内）5,600人（25年3月対比 151.4%）の見通し。（海外）5.8万人（25年3月対比 99.3%）となる見通し。

クルーズ船寄港本数：27本（25年3月：23本）  
 国内クルーズ：3本（那覇・東京・博多発）那覇発着のフライ&クルーズ1本含む  
 海外クルーズ：24本（台湾/基隆・香港・マニラ・シンガポール）石垣港・平良港のみ寄港7本。

（空路）国内：県外発沖縄県内空港着の搭乗旅客数想定のうち、観光客の混在率をかけたもの

海外：海外発沖縄県内空港着の搭乗旅客数想定

（海路）国内：乗船客数想定のうち日本国籍のもの

海外：乗船客数想定のうち日本以外の国籍のもの

※国内クルーズ⇒発地が国内 海外クルーズ⇒発地が海外

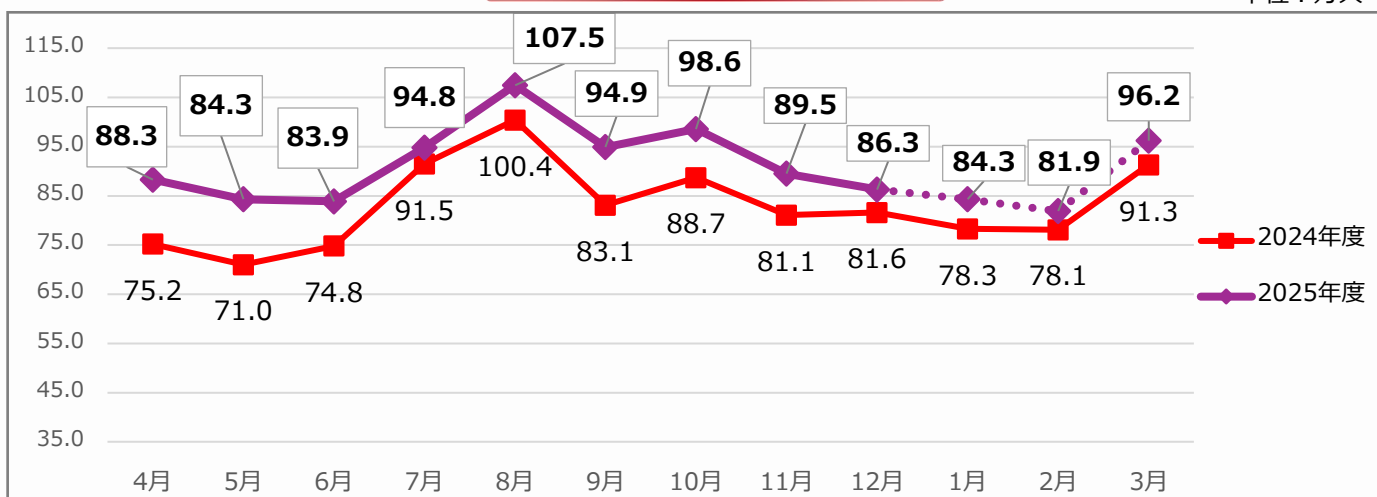


## ①入域観光客数概況について

## 2. 入域観光客数概況グラフ

入域観光客（合計）

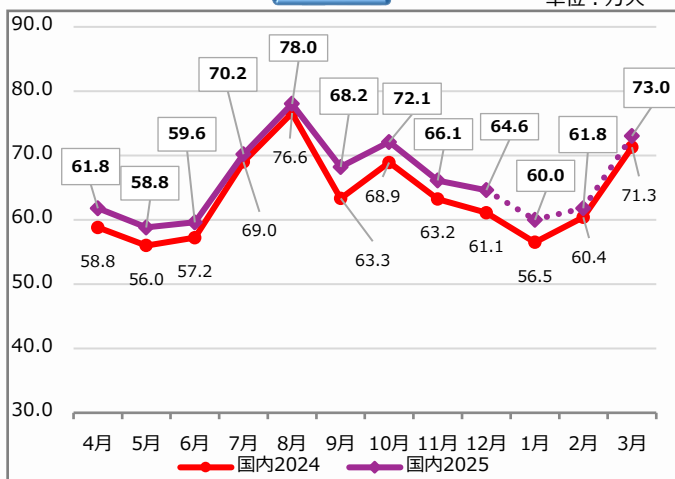
単位：万人



入域観光客（空路）

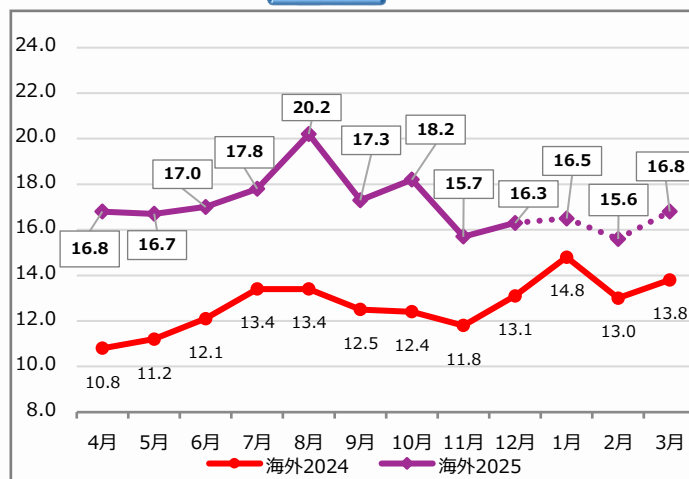
国内

単位：万人



海外

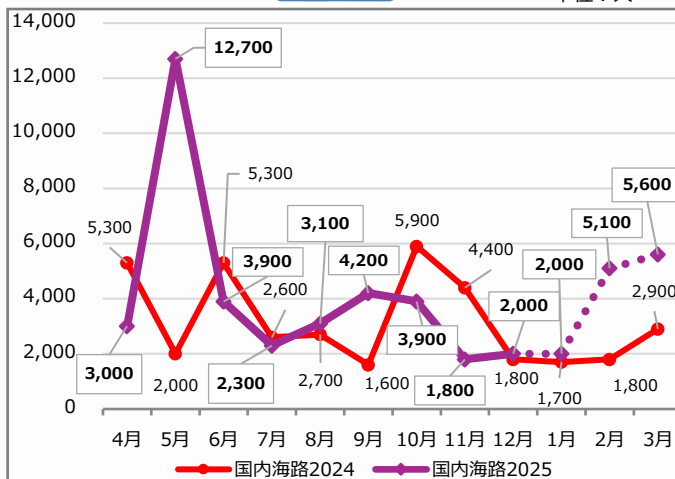
単位：万人



入域観光客（海路）

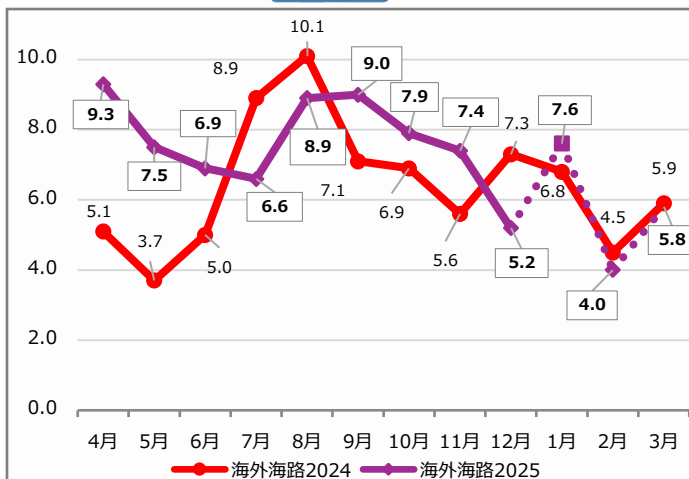
国内

単位：人



海外

単位：万人



## 1. 沖縄入域観光客数

合計	総計				空路/ 海路別	総計／空路				総計／海路			
	入域数 (人)	前年比 (%)	前年増減 (人)	前年実績 (人)		入域数 (人)	前年比 (%)	前年増減 (人)	前年実績 (人)	入域数 (人)	前年比 (%)	前年増減 (人)	前年実績 (人)
4-6月計	2,564,100	116.0%	353,400	2,210,700	4-6月計	2,306,800	112.0%	247,000	2,059,800	257,300	170.5%	106,400	150,900
7-9月計	2,971,100	108.0%	221,000	2,750,100	7-9月計	2,716,600	109.4%	234,000	2,482,600	254,500	95.1%	-13,000	267,500
上期計	5,535,200	111.6%	574,400	4,960,800	上期計	5,023,400	110.6%	481,000	4,542,400	511,800	122.3%	93,400	418,400
10月	986,100	111.2%	99,200	886,900	10月	903,000	111.2%	90,600	812,400	83,100	111.5%	8,600	74,500
11月	894,500	110.3%	83,300	811,200	11月	818,300	109.0%	67,900	750,400	76,200	125.3%	15,400	60,800
12月	862,600	105.7%	46,200	816,400	12月	808,700	109.1%	67,300	741,400	53,900	71.9%	-21,100	75,000
下期計	2,743,200	55.0%	-2,248,700	4,991,900	下期計	2,530,000	55.0%	-2,072,900	4,602,900	213,200	54.8%	-175,800	389,000
年度計	8,278,400	83.2%	-1,674,300	9,952,700	年度計	7,553,400	82.6%	-1,591,900	9,145,300	725,000	89.8%	-82,400	807,400

国内	国内客／合計				空路/ 海路別	国内客／空路				国内客／海路			
	入域数 (人)	前年比 (%)	前年増減 (人)	前年実績 (人)		入域数 (人)	前年比 (%)	前年増減 (人)	前年実績 (人)	入域数 (人)	前年比 (%)	前年増減 (人)	前年実績 (人)
4-6月計	1,821,600	105.1%	89,100	1,732,500	4-6月計	1,802,000	104.8%	82,100	1,719,900	19,600	155.6%	7,000	12,600
7-9月計	2,173,400	103.7%	77,700	2,095,700	7-9月計	2,163,800	103.6%	75,000	2,088,800	9,600	139.1%	2,700	6,900
上期計	3,995,000	104.4%	166,800	3,828,200	上期計	3,965,800	104.1%	157,100	3,808,700	29,200	149.7%	9,700	19,500
10月	725,200	104.4%	30,700	694,500	10月	721,300	104.7%	32,700	688,600	3,900	66.1%	-2,000	5,900
11月	662,800	104.1%	26,000	636,800	11月	661,000	104.5%	28,600	632,400	1,800	40.9%	-2,600	4,400
12月	647,900	105.8%	35,600	612,300	12月	645,900	105.8%	35,400	610,500	2,000	111.1%	200	1,800
下期計	2,035,900	53.1%	-1,797,100	3,833,000	下期計	2,028,200	53.2%	-1,785,300	3,813,500	7,700	39.5%	-11,800	19,500
年度計	6,030,900	78.7%	-1,630,300	7,661,200	年度計	5,994,000	78.6%	-1,628,200	7,622,200	36,900	94.6%	-2,100	39,000

海外	外国客／合計				空路/ 海路別	外国客／空路				外国客／海路			
	入域数 (人)	前年比 (%)	前年増減 (人)	前年実績 (人)		入域数 (人)	前年比 (%)	前年増減 (人)	前年実績 (人)	入域数 (人)	前年比 (%)	前年増減 (人)	前年実績 (人)
4-6月計	742,500	155%	264,300	478,200	4-6月計	504,800	149%	164,900	339,900	237,700	172%	99,400	138,300
7-9月計	797,700	122%	143,300	654,400	7-9月計	552,800	140%	159,000	393,800	244,900	94%	-15,700	260,600
上期計	1,540,200	136%	407,600	1,132,600	上期計	1,057,600	144%	323,900	733,700	482,600	121%	83,700	398,900
10月	260,900	136%	68,500	192,400	10月	181,700	147%	57,900	123,800	79,200	115%	10,600	68,600
11月	231,700	133%	57,300	174,400	11月	157,300	133%	39,300	118,000	74,400	132%	18,000	56,400
12月	214,700	105%	10,600	204,100	12月	162,800	124%	31,900	130,900	51,900	71%	-21,300	73,200
下期計	707,300	61%	-451,600	1,158,900	下期計	501,800	64%	-287,600	789,400	205,500	56%	-164,000	369,500
年度計	2,247,500	98%	-44,000	2,291,500	年度計	1,559,400	102%	36,300	1,523,100	688,100	90%	-80,300	768,400

## 2. 沖縄離島入域観光客数／八重山、宮古、久米島、座間味村、渡嘉敷村

## 参考数値

※数値引用元は各地域名横に記載

※各数値は、引用元が定めた統計手法により算出されているため、参考値としてご覧ください。また、各離島の数値と沖縄県総計とは一部重複している部分もあります。

※数値公表のタイミングはそれぞれ異なります。空欄部分は、現在未発表です。

## ＜沖縄離島の入域観光客数＞

沖縄県入域観光客数 総計 沖縄県観光政策課				
	2025	前年比	前年増減	2024
4-6月計	2,564,100	116.0%	+353,400	2,210,700
7-9月計	2,971,100	108.0%	+221,000	2,750,100
上期計	5,535,200	111.6%	+574,400	4,960,800
10月	986,100	111.2%	+99,200	886,900
11月	894,500	110.3%	+83,300	811,200
12月	862,600	105.7%	+46,200	816,400
年度計	8,278,400	83.2%	△1,674,300	9,952,700

●八重山 沖縄県八重山事務所				
	2025	前年比	前年増減	2024
4-6月計	374,173	121.8%	+67,070	307,103
7-9月計	435,558	100.8%	+3,538	432,020
上期計	809,731	109.6%	+70,608	739,123
10月	131,797	112.4%	+14,577	117,220
11月	124,607	111.1%	+12,498	112,109
12月	0	0.0%	△122,211	122,211
年度計	1,066,135	75.8%	△340,238	1,406,373

●宮古 宮古島市観光商工部観光商工課				
	2025	前年比	前年増減	2024
4-6月計	298,612	111.4%	+30,472	268,140
7-9月計	366,658	101.6%	+5,942	360,716
上期計	665,270	105.8%	+36,414	628,856
10月	116,056	117.0%	+16,869	99,187
11月	97,016	106.1%	+5,570	91,446
12月	0	0.0%	△101,111	101,111
年度計	878,342	73.6%	△314,529	1,192,871

●久米島 久米島町観光協会				
	2025	前年比	前年増減	2024
4-6月計	15,146	103.3%	+483	14,663
7-9月計	30,314	105.2%	+1,489	28,825
上期計	45,460	104.5%	+1,972	43,488
10月	9,212	113.2%	+1,073	8,139
11月	7,420	103.3%	+240	7,180
12月	7,573	99.7%	△24	7,597
年度計	69,665	78.7%	△18,862	88,527

●座間味村 座間味村役場産業振興課				
	2025	前年比	前年増減	2024
4-6月計	34,350	137.9%	+9,444	24,906
7-9月計	51,561	111.4%	+5,273	46,288
上期計	85,911	120.7%	+14,717	71,194
10月	12,846	126.8%	+2,715	10,131
11月	5,300	91.2%	△510	5,810
12月	2,884	93.8%	△191	3,075
年度計	106,941	101.3%	+1,416	105,525

●渡嘉敷村 渡嘉敷村商工観光課				
	2025	前年比	前年増減	2024
4-6月計	44,245	137.1%	+11,977	32,268
7-9月計	53,257	105.1%	+2,573	50,684
上期計	97,502	117.5%	+14,550	82,952
10月	15,855	116.9%	+2,297	13,558
11月	10,390	165.8%	+4,123	6,267
12月	4,798	92.9%	△369	5,167
年度計	128,545	103.5%	+4,328	124,217

3. 入域数／航路別入域実績（2025年度）

※「海外その他」には乗務員等を一括計上

国内 海外	10月		11月		12月		4～12月 累計（速報値）		4～10月 累計（確定値）				
	入域数	対前年増減数	入域数	対前年増減数	入域数	対前年増減数	入域数	入域数シェア	入域数	入域数シェア	対前年増減数	対前年増減数	
	（人）	（人）	（人）	（人）	（人）	（人）	（人）	（%）	（人）	（%）	（人）	ランキング	
国内 ／ 航路別	札幌	4,300	△ 100	4,100	100	3,900	0	37,100	0.4%	29,100	0.4%	+200	17
	仙台	5,400	△ 500	6,000	600	5,100	△ 100	42,200	0.5%	31,100	0.5%	△ 900	25
	福島	500	200	0	△ 100	100	100	600	0.0%	500	0.0%	+200	17
	新潟	3,700	3,700	3,000	500	3,500	600	14,900	0.2%	8,400	0.1%	+5,600	7
	富山	0	0	0	0	100	0	200	0.0%	100	0.0%	+100	19
	小松	3,800	△ 100	3,600	100	3,300	400	29,700	0.4%	22,800	0.3%	+2,100	11
	東京	355,600	8,100	321,400	11,400	323,200	24,800	2,940,900	35.5%	2,296,300	35.2%	+110,500	1
	茨城	3,800	△ 200	3,300	△ 200	3,500	△ 100	29,600	0.4%	22,800	0.3%	△ 2,000	26
	静岡	3,600	700	3,600	1,000	3,300	400	27,900	0.3%	21,000	0.3%	+9,700	5
	名古屋	60,900	6,200	57,700	2,600	56,200	4,700	517,700	6.3%	403,800	6.2%	+38,800	3
	伊丹	46,800	3,900	44,200	1,900	44,500	1,300	417,900	5.0%	329,200	5.0%	+28,800	4
	関西	70,400	300	59,600	△ 1,900	55,100	△ 2,100	600,800	7.3%	486,100	7.5%	+8,700	6
	神戸	31,100	900	27,700	0	26,200	1,600	257,400	3.1%	203,500	3.1%	+1,800	13
	岡山	4,000	100	3,700	200	3,400	200	34,500	0.4%	27,400	0.4%	+1,500	15
	広島	5,100	300	5,600	700	4,500	△ 900	41,400	0.5%	31,300	0.5%	△ 300	24
	岩国	3,800	200	3,300	200	3,100	300	30,400	0.4%	24,000	0.4%	+2,600	10
	高松	4,000	△ 1,000	3,700	200	3,600	△ 200	35,600	0.4%	28,300	0.4%	△ 5,900	27
	松山	3,800	400	3,400	100	3,200	400	30,000	0.4%	23,400	0.4%	+2,100	11
	高知	0	0	0	0	200	△ 100	200	0.0%	0	0.0%	△ 100	23
	福岡	92,200	4,500	88,900	7,600	83,900	4,700	761,400	9.2%	588,600	9.0%	+45,900	2
	北九州	0	0	100	100	0	0	100	0.0%	0	0.0%	+100	19
	長崎	0	0	0	0	0	0	0	0.0%	0	0.0%	+0	22
	熊本	3,900	200	3,600	0	3,400	△ 300	32,100	0.4%	25,100	0.4%	+1,000	16
	大分	0	0	0	0	100	100	100	0.0%	0	0.0%	+100	19
	宮崎	3,700	400	3,600	300	3,100	0	29,100	0.4%	22,400	0.3%	+1,700	14
	鹿児島	12,700	400	12,500	700	10,800	△ 500	108,700	1.3%	85,400	1.3%	+2,700	9
	その他	1,800	1,800	200	△ 100	600	300	9,300	0.1%	8,500	0.1%	+3,000	8
国内計	724,900	+30,400	662,800	+26,000	647,900	+35,600	6,029,800	72.8%	4,719,100	72.4%	+258,000		
外国 ／ 国籍別	台湾	106,600	+39,400	0	+0	0	+0			758,900	11.6%	+193,700	
	韓国	50,500	+14,500	0	+0	0	+0			324,300	5.0%	+85,800	
	中国本土	39,900	+7,800	0	+0	0	+0			288,000	4.4%	+100,400	
	香港	17,000	+3,800	0	+0	0	+0			136,000	2.1%	+32,500	
	アメリカ	4,700	△ 3,200	0	+0	0	+0			28,000	0.4%	+2,000	
	カナダ	1,300	△ 400	0	+0	0	+0			6,400	0.1%	+600	
	イギリス	1,200	+100	0	+0	0	+0	外国人国籍内訳は、 3か月後に公表されます。		6,600	0.1%	+1,100	
	フランス	800	+200	0	+0	0	+0			3,900	0.1%	+1,500	
	タイ	2,400	+500	0	+0	0	+0			12,700	0.2%	+1,900	
	シンガポール	1,000	△ 800	0	+0	0	+0			11,400	0.2%	+2,300	
	マレーシア	900	+200	0	+0	0	+0			5,600	0.1%	+1,300	
	インドネシア	300	+100	0	+0	0	+0			2,700	0.0%	+900	
	オーストラリア	1,100	△ 200	0	+0	0	+0			6,800	0.1%	+1,700	
	その他※	33,200	+6,500	0	+0	0	+0			209,800	3.2%	+50,400	
	外国計	260,900	+68,500	0	+0	0	+0	2,247,500	27.2%	1,801,100	27.6%	+476,100	
総 計	985,800	+98,900	662,800	+26,000	647,900	+35,600	8,277,300	100%	6,520,200	100%	+734,100		

※その他には乗務員を含む

4. 入域数／エリア構成比（25年度累計／同期比）

国内入域エリア別（4月～12月）

	構成比	
	比率	前年差
東日本	51.8%	△ 0.4%
中部	8.8%	△ 0.3%
関西・中四国	24.0%	△ 0.0%
九州	15.4%	+0.7%

海外入域エリア別（4月～10月）

	構成比	
	比率	前年差
台湾	42.1%	+0.3%
韓国	18.0%	△ 4.3%
中国本土	16.0%	+9.7%
香港	7.6%	△ 4.2%
海外その他	16.3%	△ 1.5%

4. 航空旅客輸送実績／需給バランス 沖縄向けの数値（定期路線、下り便）

参考数値

● 月ごとの供給/需要/利用率

参考値

FSC・LCC内訳

	4-6月計	7-9月計	上期計	10月	11月	12月	10-12月計	年度計
国内	提供座席 1,824,338	2,524,909	4,891,329	820,748	803,422	830,205	2,454,375	7,345,704
	輸送実績 1,824,338	2,234,561	4,058,899	754,366	698,434	671,104	2,123,904	6,182,803
	利用率 77.1	88.5	83.0	91.9	86.9	80.8	86.5	84.2
海外	提供座席 548,957	563,835	1,112,792	202,129	177,443	169,257	548,829	1,661,621
	輸送実績 443,973	473,307	917,280	168,548	148,614	148,726	465,888	1,383,168
	利用率 80.9	83.9	82.4	83.4	83.8	87.9	84.9	83.2
合計	提供座席 2,915,377	3,088,744	6,004,121	1,022,877	980,865	999,462	3,003,204	9,007,325
	輸送実績 2,268,311	2,707,868	4,976,179	922,914	847,048	819,830	2,589,792	7,565,971
	利用率 77.8	87.7	82.9	90.2	86.4	82.0	86.2	84.0

	FSC	LCC
令和7年12月	552,600	93,300
令和6年12月	529,400	81,100
増減数	+23,200	+12,200
前年同月比	104.4%	115.0%
FSC・LCC比率	85.6%	14.4%

参考数値

● 路線別の供給/需要/利用率（国内累計）

概況について ※一部実績が含まれていないため、参考としてください。

○ 実績（前年比）が、座席提供数（前年比）を上回る

△ 実績（前年比）が、座席提供数（前年比）を下回る（±0～▲%）

× 実績（前年比）が、座席提供数（前年比）を下回る（▲5%以上）

国内		輸送実績（需要）				提供座席（供給）				利用率			需給	概況
発地	着地	2025年度 累計	2024年度 同期累計	同期比		2025年度 累計	2024年度 同期累計	同期比		2025年度 累計	2024年度 同期累計	増減	前年比 差異	
				前年比	増減			前年比	増減					
札幌	那覇	0	0		+0	0	0		+0	-				○
仙台	那覇	50,165	51,813	96.8%	△1,648	57,257	71,518	80.1%	△14,261	88%	72%	+15%	+17%	○
新潟	那覇	18,190	11,268	161.4%	+6,922	25,398	20,086	126.4%	+5,312	72%	56%	+16%	+35%	○
小松	那覇	35,516	33,108	107.3%	+2,408	45,375	45,210	100.4%	+165	78%	73%	+5%	+7%	○
茨城	那覇	36,151	38,468	94.0%	△2,317	48,498	48,498	100.0%	+0	75%	79%	△5%	△6%	×
羽田	那覇	2,647,453	2,547,398	103.9%	+100,055	3,081,055	3,044,422	101.2%	+36,633	86%	84%	+2%	+3%	○
羽田	宮古	209,492	194,009	108.0%	+15,483	230,813	220,094	104.9%	+10,719	91%	88%	+3%	+3%	○
羽田	石垣	279,926	258,104	108.5%	+21,822	314,123	303,493	103.5%	+10,630	89%	85%	+4%	+5%	○
羽田	久米島	5,773	6,278	92.0%	△505	7,095	8,085	87.8%	△990	81%	78%	+4%	+4%	○
羽田	下地島	40,276	41,719	96.5%	△1,443	48,675	48,144	101.1%	+531	83%	87%	△4%	△5%	△
静岡	那覇	33,774	22,036	153.3%	+11,738	45,641	32,203	141.7%	+13,438	74%	68%	+6%	+12%	○
東日本エリア計		3,356,716	3,204,201	104.8%	+152,515	3,903,930	3,841,753	101.6%	+62,177	86%	83%	+3%	+3%	○
名古屋	那覇	421,514	407,006	103.6%	+14,508	530,955	498,700	106.5%	+32,255	79%	82%	△2%	△3%	△
名古屋	宮古	41,634	47,038	88.5%	△5,404	46,743	57,198	81.7%	△10,455	89%	82%	+7%	+7%	○
名古屋	石垣	41,062	44,853	91.5%	△3,791	46,639	57,198	81.5%	△10,559	88%	78%	+10%	+10%	○
中部エリア計		504,210	498,897	101.1%	+5,313	624,337	613,096	101.8%	+11,241	81%	81%	△1%	△1%	△
伊丹	那覇	499,154	466,020	107.1%	+33,134	555,392	557,374	99.6%	△1,982	90%	84%	+6%	+7%	○
伊丹	宮古	0	0		+0	0	0		+0	-				-
伊丹	石垣	5,643	6,553	86.1%	△910	6,372	8,300	76.8%	△1,928	89%	79%	+10%	+9%	○
関西	那覇	235,790	230,750	102.2%	+5,040	290,061	310,118	93.5%	△20,057	81%	74%	+7%	+9%	○
関西	宮古	80,950	84,793	95.5%	△3,843	95,885	107,962	88.8%	△12,077	84%	79%	+6%	+7%	○
関西	石垣	81,121	69,990	115.9%	+11,131	94,808	85,369	111.1%	+9,439	86%	82%	+4%	+5%	○
神戸	那覇	275,134	271,522	101.3%	+3,612	344,605	346,615	99.4%	△2,010	80%	78%	+2%	+2%	○
神戸	下地島	37,179	39,063	95.2%	△1,884	48,675	48,321	100.7%	+354	76%	81%	△4%	△6%	×
岡山	那覇	41,686	40,093	104.0%	+1,593	47,355	47,025	100.7%	+330	88%	85%	+3%	+3%	○
広島	那覇	50,233	50,446	99.6%	△213	57,378	59,805	95.9%	△2,427	88%	84%	+3%	+4%	○
岩国	那覇	36,708	33,805	108.6%	+2,903	45,678	45,318	100.8%	+360	80%	75%	+6%	+8%	○
高松	那覇	43,025	50,239	85.6%	△7,214	50,675	70,236	72.1%	△19,561	85%	72%	+13%	+13%	○
松山	那覇	36,369	33,914	107.2%	+2,455	44,938	45,317	99.2%	△379	81%	75%	+6%	+8%	○
関西・中西国エリア計		1,422,992	1,377,188	103.3%	+45,804	1,681,822	1,731,760	97.1%	△49,938	85%	80%	+5%	+6%	○
福岡	那覇	701,578	647,384	108.4%	+54,194	886,137	895,356	99.0%	△9,219	79%	72%	+7%	+9%	○
熊本	那覇	38,823	37,515	103.5%	+1,308	45,649	45,151	101.1%	+498	85%	83%	+2%	+2%	○
宮崎	那覇	35,369	33,368	106.0%	+2,001	47,730	47,032	101.5%	+698	74%	71%	+3%	+5%	○
鹿児島	那覇	74,268	70,514	105.3%	+3,754	95,264	95,087	100.2%	+177	78%	74%	+4%	+5%	○
与論	那覇	25,386	24,967	101.7%	+419	29,664	29,164	101.7%	+500	86%	86%	△0%	△0%	△
沖永良部	那覇	9,533	9,794	97.3%	△261	12,816	12,790	100.2%	+26	74%	77%	△2%	△3%	△
九州エリア計		884,957	824,579	107.3%	+60,378	1,117,260	1,126,274	99.2%	△9,014	79%	73%	+6%	+8%	○
国内/合計		6,168,875	5,904,865	104.5%	+264,010	7,327,349	7,312,883	100.2%	+14,466	84%	81%	+3%	+4%	○

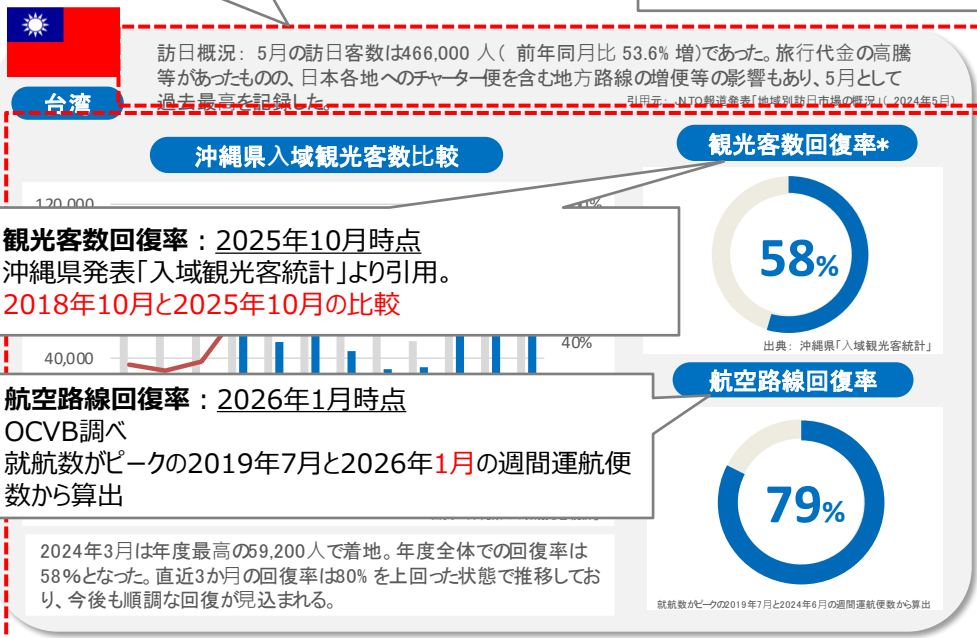
● 空港別の外国人入国者数（那覇/石垣/下地島） 出入国管理統計より引用

	4月	5月	6月	7月	8月	9月	10月	11月	12月	1月	2月	3月	合計	構成比
那覇	159,554	157,443	159,014	166,181	186,813	160,148	170,454	151,746	0	0	0	0	1,311,353	93.9%
石垣	5,418	5,711	6,869	6,925	9,622	6,863	6,007	2,452	0	0	0	0	49,867	3.6%
下地島	3,067	3,647	4,016	4,471	5,717	6,179	5,027	2,868	0	0	0	0	34,992	2.5%
合計	168,039	166,801	169,899	177,577	202,152	173,190	181,488	157,066	0	0	0%	0%	1,396,212	100.0%

## 市場別概況の表の見方

**訪日概況：** 2025年12月時点  
JNTO報道発表  
「地域別訪日市場の概況」より引用。

**沖縄県入域観光客数概況：** 2025年10月時点  
沖縄県発表「入域観光客統計」より引用。  
※法務省出入国在留管理庁公表資料を参照しているため、  
3か月後の同庁の公表後に確定版として公表。



## 市場別概況



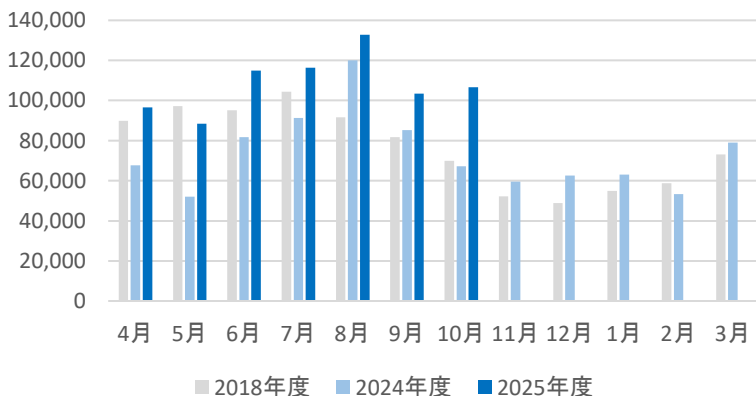
**台湾**

訪日概況：12月の訪日客数は588,400人（前年同月比 19.8%増）であった。継続する訪日旅行人気に加え、台南～熊本間、台南～那覇間の新規就航、台北桃園～新千歳間の増便を含む地方路線による航空座席数の増加の影響等もあり、訪日外客数は12月として過去最高を記録した。

引用元：JNTO報道発表「地域別訪日市場の概況」（2025年12月）

### 沖縄県入域観光客数比較

### 観光客数回復率



159%

\*観光客数回復率は2018年10月と2025年10月の比較  
出典：沖縄県「入域観光客統計」

### 航空路線回復率

111%

就航数がピークの2019年7月と  
2026年1月の週間運航便数から算出

訪沖概況：2025年10月は対前年同月比159%、39,400人増となる**106,600人**の訪沖者数となった。



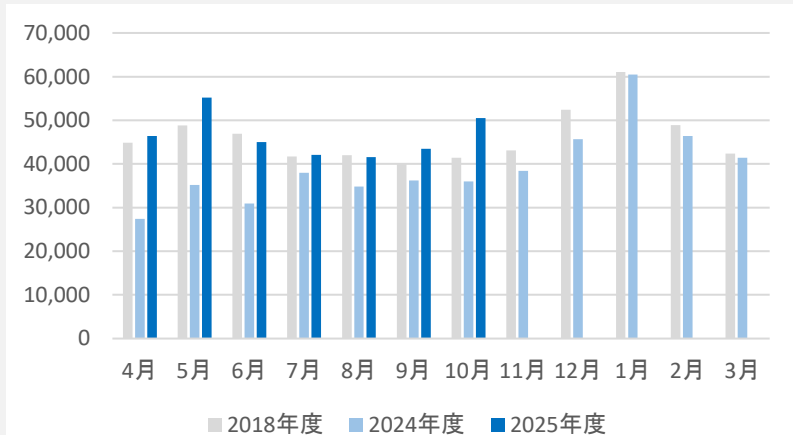


韓国

訪日概況：12月の訪日客数は、974,200人（前年同月比 12.3%増）であった。継続する訪日旅行人気に加え、金浦～関西間、仁川～関西間の増便をはじめとした航空座席数の増加、大学生による訪日需要の高まりの影響等もあり、訪日外客数は単月として過去最高を記録した。

引用元：JNTO報道発表「地域別訪日市場の概況」（2025年12月）

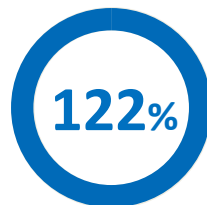
沖縄県入域観光客数比較



出典：沖縄県「入域観光客統計」

訪沖概況：2025年10月は、対前年同月比140%、14,500人増となる**50,500人**の訪沖者数となった。

観光客数回復率



\*観光客数回復率は2018年10月と2025年10月の比較  
出典：沖縄県「入域観光客統計」

航空路線回復率



就航数がピークの2019年7月と  
2026年1月の週間運航便数から算出

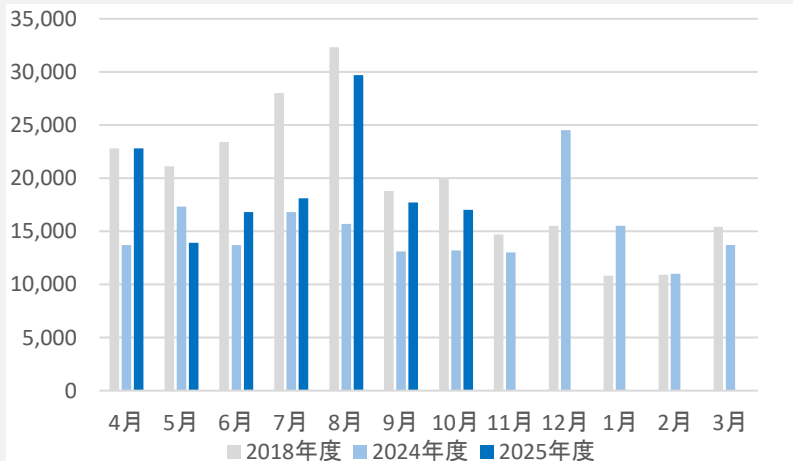


香港

訪日概況：12月の訪日客数は、291,100人（前年同月比 1.9%増）であった。前年同月と比較して航空座席数が減少していたものの、スクールホリデーの影響等もあり、訪日外客数は単月として過去最高を記録した。

引用元：JNTO報道発表「地域別訪日市場の概況」（2025年12月）

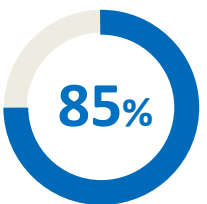
沖縄県入域観光客数比較



出典：沖縄県「入域観光客統計」

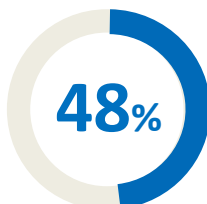
訪沖概況：2025年10月は、対前年同月比129%、3,800人増となる**17,000人**の訪沖者数となった。

観光客数回復率



\*観光客数回復率は2018年10月と2025年10月の比較  
出典：沖縄県「入域観光客統計」

航空路線回復率



就航数がピークの2019年7月と  
2026年1月の週間運航便数から算出

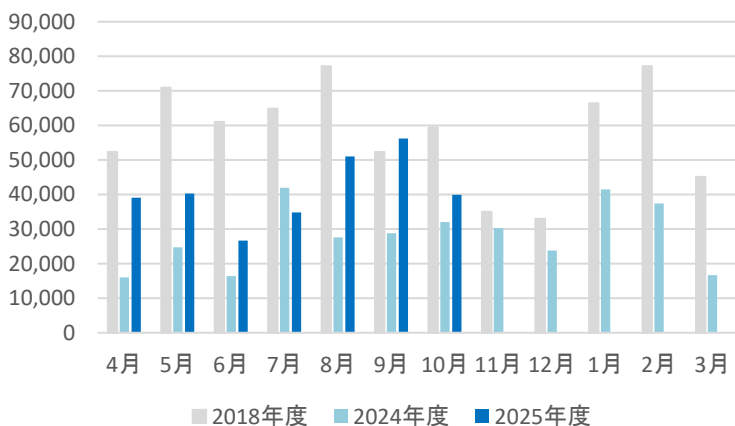


## 中国

訪日概況：12月の訪日客数は、330,400人（前年同月比 45.3%減）であった。訪日需要が落ち着く時期であることに加え、中国政府より日本への渡航を避けるよう注意喚起があった。航空便の減便の影響等もあり、訪日外客数は前年同月を下回った。

引用元：JNTO報道発表「地域別訪日市場の概況」（2025年12月）

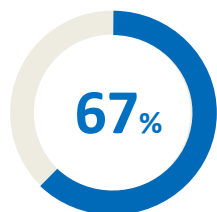
### 沖縄県入域観光客数比較



出典：沖縄県「入域観光客統計」

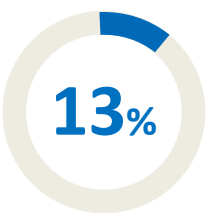
訪沖概況：2025年10月は対前年同月比124%、7,800人増となる**39,900人**の訪沖者数となった。

### 観光客数回復率



\*観光客数回復率は2018年10月と2025年10月の比較  
出典：沖縄県「入域観光客統計」

### 航空路線回復率



就航数がピークの2019年7月と2026年1月の週間運航便数から算出

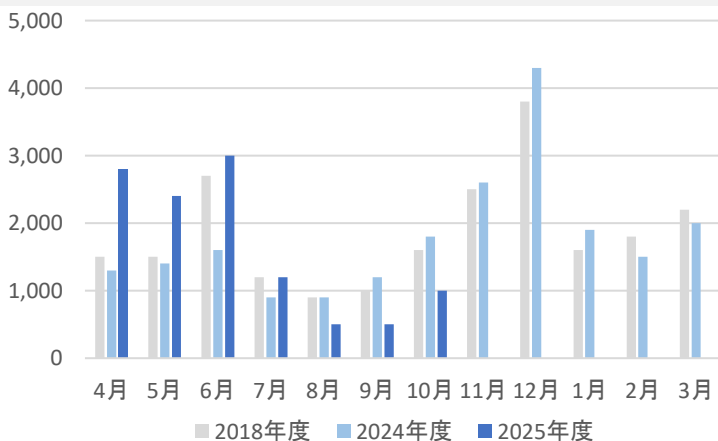


## シンガポール

訪日概況：12月の訪日客数は140,600人（前年同月比 3.2%増）であった。割安な訪日旅行への人気の高まり等があるものの、スクールホリデーの影響等もあり、訪日外客数は単月として過去最高を記録した。

引用元：JNTO報道発表「地域別訪日市場の概況」（2025年12月）

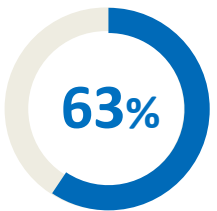
### 沖縄県入域観光客数比較



出典：沖縄県「入域観光客統計」

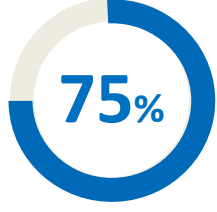
訪沖概況：2025年10月は対前年同月比56%、800人減となる**1,000人**の訪沖者数となった。

### 観光客数回復率



\*観光客数回復率は2018年10月と2025年10月の比較  
出典：沖縄県「入域観光客統計」

### 航空路線回復率



就航数がピークの2019年7月と2026年1月の週間運航便数から算出

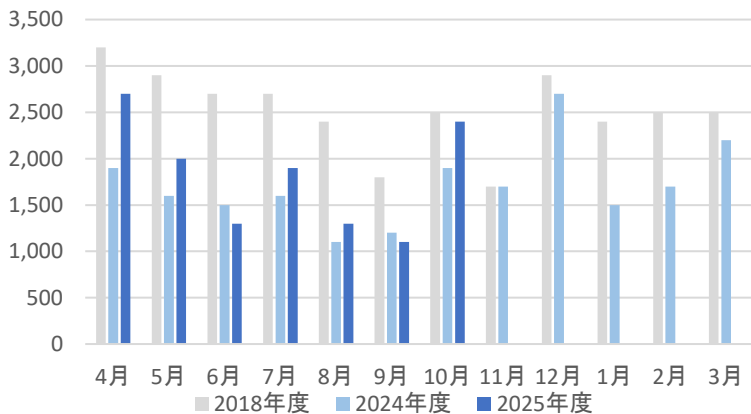
## 5. エリア概況（海外）タイ・マレーシア

### タイ

訪日概況：12月の訪日客数は、174,000人（前年同月比 18.6%増）であった。経済の不透明感による海外旅行需要の地域別訪日旅行市場の概況低迷等の影響があったものの、三連休や2026年年始に祝日が追加されたことによる年末からの五連休、バンコク～仙台間の復便や、バンコク～羽田間、バンコク～成田間、バンコク～関西間の増便の影響等もあり、訪日外客数は単月として過去最高を記録した。

引用元：JNTO報道発表「地域別訪日市場の概況」（2025年12月）

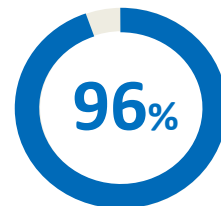
#### 沖縄県入域観光客数比較



出典：沖縄県「入域観光客統計」

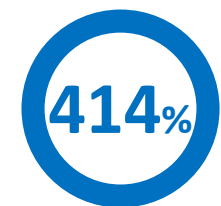
訪沖概況：2025年10月は対前年同月比126%、500人増となる**2,400人**の訪沖者数となった。

#### 観光客数回復率

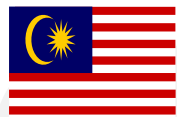


\*観光客数回復率は2018年10月と2025年10月の比較  
出典：沖縄県「入域観光客統計」

#### 航空路線回復率



就航数がピークの2019年7月と2026年1月の週間運航便数から算出

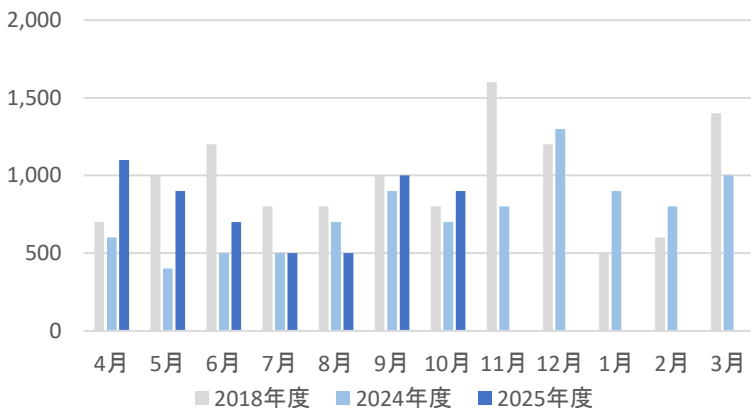


### マレーシア

訪日概況：12月の訪日客数は、100,600人（前年同月比 40.4%増）であった。査証免除措置による訪中旅行の継続的な人気等があるものの、スクールホリデーやクアラルンプール～関西間の直行便数の増加の影響等もあり、訪日外客数は単月として過去最高を記録した。

引用元：JNTO報道発表「地域別訪日市場の概況」（2025年12月）

#### 沖縄県入域観光客数比較



出典：沖縄県「入域観光客統計」

訪沖概況：2025年10月は対前年同月比129%、200人増となる**900人**の訪沖者数となった。

#### 観光客数回復率



\*観光客数回復率は2018年10月と2025年10月の比較  
出典：沖縄県「入域観光客統計」

#### 航空路線回復率



就航数がピークの2019年7月は就航がなかったため  
2026年1月の週間運航便数は4便増としています

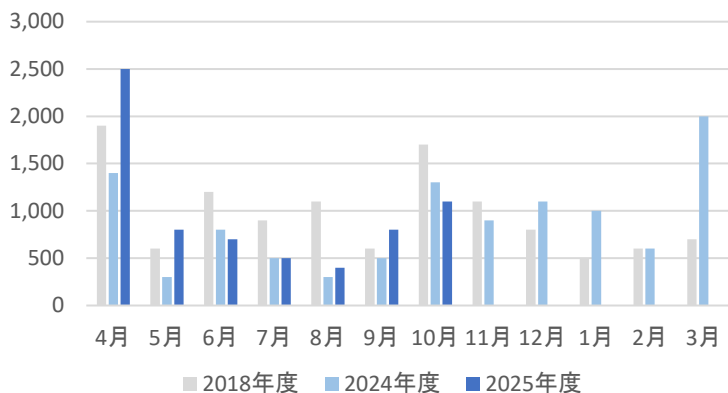


## オーストラリア

訪日概況：12月の訪日客数は121,300人（前年同月比 7.8%増）であった。継続する訪日旅行人気に加え、パース～成田間の増便、シドニー～新千歳間の復便や12月下旬から始まったスクールホリデーの影響等もあり、訪日外客数は12月として過去最高を記録した。

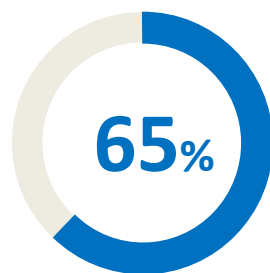
引用元：JNTO報道発表「地域別訪日市場の概況」（2025年12月）

### 沖縄県入域観光客数比較



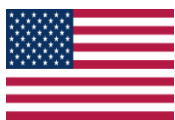
出典：沖縄県「入域観光客統計」

### 観光客数回復率



\*観光客数回復率は2018年10月と2025年10月の比較  
出典：沖縄県「入域観光客統計」

訪沖概況：2025年10月は対前年同月比85%、200人減となる**1,100人**の訪沖者数となった。

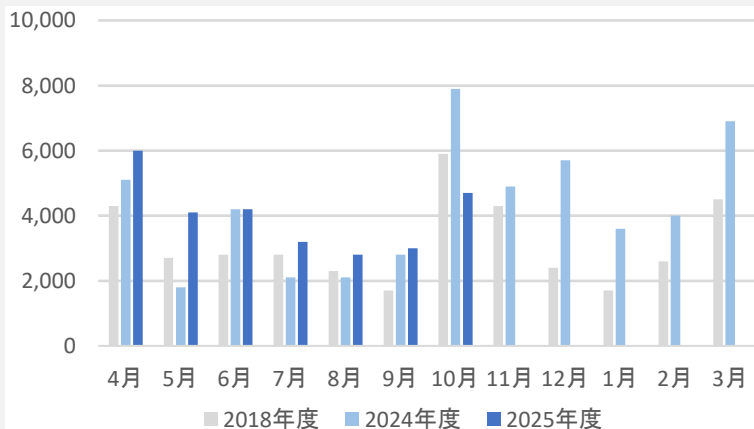


## アメリカ

訪日概況：12月の訪日客数は、270,700人（前年同月比 13.5%増）であった。継続する訪日旅行人気に加え、前年同月と比較した航空空席数の増加や12月下旬から始まったスクールホリデーの影響等もあり、訪日外客数は12月として過去最高を記録した。

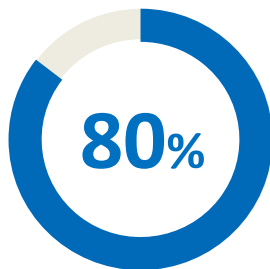
引用元：JNTO報道発表「地域別訪日市場の概況」（2025年12月）

### 沖縄県入域観光客数比較



出典：沖縄県「入域観光客統計」

### 観光客数回復率



\*観光客数回復率は2018年10月と2025年10月の比較  
出典：沖縄県「入域観光客統計」

訪沖概況：2025年10月は対前年同月比59%、3,200人減となる**4,700人**の訪沖者数となった。



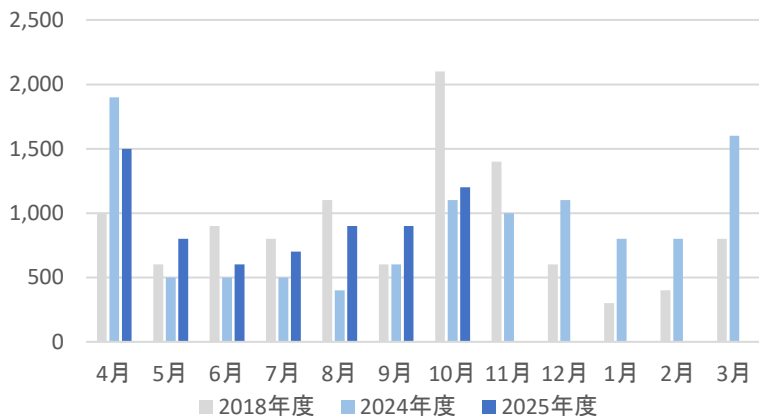


イギリス(本国)

訪日概況：12月の訪日客数は34,600人（前年同月比 14.1%増）であった。継続する訪日旅行人気に加え、経路便の多様化や12月中旬から始まったスクールホリデーの影響等もあり、訪日外客数は12月として過去最高を記録した。

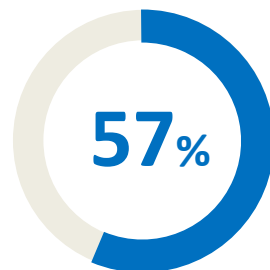
引用元：JNTO報道発表「地域別訪日市場の概況」（2025年12月）

沖縄県入域観光客数比較



出典：沖縄県「入域観光客統計」

観光客数回復率



\*観光客数回復率は2018年10月と2025年10月の比較  
出典：沖縄県「入域観光客統計」

訪沖概況：2025年10月是对前年同月比109%、100人増となる**1,200人**の訪沖者数となった。

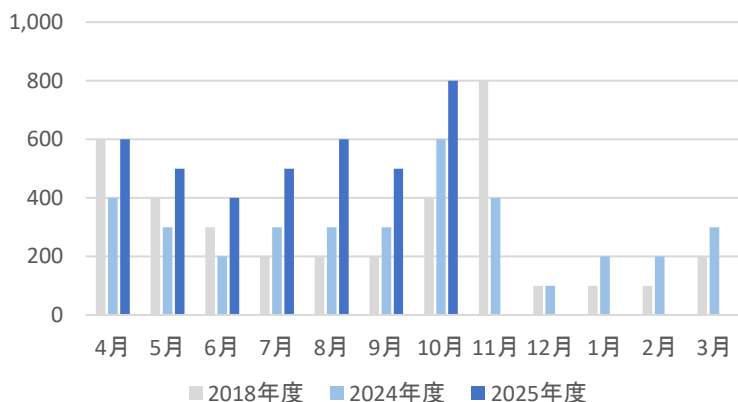


フランス

訪日概況：12月の訪日客数は26,000人（前年同月比 25.5%増）であった。継続する訪日旅行人気に加え、若年層を中心とした訪日需要の高まりや12月下旬から始まったスクールホリデーの影響等もあり、訪日外客数は12月として過去最高を記録した。

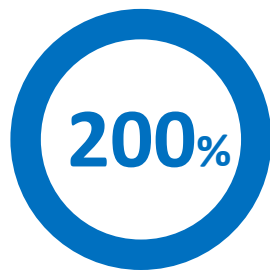
引用元：JNTO報道発表「地域別訪日市場の概況」（2025年12月）

沖縄県入域観光客数比較



出典：沖縄県「入域観光客統計」

観光客数回復率



\*観光客数回復率は2018年10月と2025年10月の比較  
出典：沖縄県「入域観光客統計」

訪沖概況：2025年10月是对前年同月比133%、200人増となる**800人**の訪沖者数となった。  
10月としては過去最高を記録。









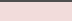


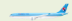








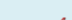
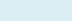





沖縄発着 国際線状況

国際線運航便数まとめ（那覇・下地・石垣 到着便）

到着地	那覇														下地	石垣	(2026年1月30日現在)		
出発地	台北	台中	高雄	台南	北京	上海	福州	仁川	釜山	清州	香港	シンガポール	バンコク	クアラルンプール	仁川	仁川	全路線計	就航会社数	便数回復率
便数	70	14	13	2	0	5	0	46	14	7	21	3	29	4	5	5	238	21	96.50%

回復率は2019年7月の週間便数(256)を100として算出  
最新のスケジュール・運航状況は航空各社のHP等ご確認下さい。

那覇空港 沖縄県国際線運航状況

運航路線				種別	便名 (着・発)		運航曜日								運航時間		
							便数/週	月	火	水	木	金	土	日	備考	到着	出発
台湾	台北		チャイナエアライン	FSC	CI	120/121	7	●	●	●	●	●	●	●		10:45	11:55
				FSC	CI	122/123	7	●	●	●	●	●	●	●		19:15	20:15
			スターラックス航空	FSC	JX	870/871	7	●	●	●	●	●	●	●		14:15	15:25
			タイガーエア台湾	LCC	IT	230/231	7	●	●	●	●	●	●	●		8:55	9:45
				LCC	IT	232/233	7	●	●	●	●	●	●	●		20:40	21:30
			エバー航空	FSC	BR	112/113	7	●	●	●	●	●	●	●		9:15	10:15
				FSC	BR	186/185	7	●	●	●	●	●	●	●		19:10	20:10
			Peach Aviation	LCC	MM	922/921	7	●	●	●	●	●	●	●		12:25	8:15
	LCC	MM		926/925	7	●	●	●	●	●	●	●		17:50	13:35		
	LCC	MM		930/929	7	●	●	●	●	●	●	●		20:50	16:50		
	高雄		タイガーエア台湾	LCC	IT	288/289	7	●	●	●	●	●	●	●		12:30	13:30
			チャイナエアライン	FSC	CI	132/133	6	●	●	●	●	●	●	●		18:30	19:30
台中		スターラックス航空	FSC	JX	302/303	7	●	●	●	●	●	●	●		15:45	16:45	
			FSC	JX	312/313	7	●	●	●	●	●	●	●		19:30	20:30	
台南		タイガーエア台湾	LCC	IT	796/797	2				●			●	チャーター便	17:50	13:30	
香港	香港		香港エクスプレス	LCC	UO	820/821	7	●	●	●	●	●	●	●		10:55	11:55
				LCC	UO	824/825	7	●	●	●	●	●	●	●		19:20	20:15
			香港航空	FSC	HX	658/659	7	●	●	●	●	●	●	●		15:00	16:00
韓国	仁川		アシアナ航空	FSC	OZ	172/171	7	●	●	●	●	●	●	●		10:40	12:00
			大韓航空	FSC	KE	2147/2148	7	●	●	●	●	●	●	●		17:05	18:05
			ティーウェイ航空	LCC	TW	281/282	7	●	●	●	●	●	●	●		14:25	15:25
			ティーウェイ航空	LCC	TW	279/280	4	●		●		●		●		9:55	10:55
			チェジュ航空	LCC	7C	1802/1801	7	●	●	●	●	●	●	●		15:50	16:50
			イースター航空	LCC	ZE	631/632	7	●	●	●	●	●	●	●		14:00	15:00
	釜山		ジンエアー	LCC	LJ	341/342	7	●	●	●	●	●	●	●		12:20	13:30
			ジンエアー	LCC	LJ	371/372	7	●	●	●	●	●	●	●		10:05	11:05
		イースター航空	LCC	ZE	963/964	7	●	●	●	●	●	●	●		10:30	11:30	
清州		エアロK	LCC	RF	394/393	7	●	●	●	●	●	●	●	曜日によって時間変動。詳細は直接エアラインサイトへ	9:10	10:10	
中国	上海		春秋航空	LCC	9C	6245/6246	2	●				●			12/20~3/28 週2便予定	14:00	15:00
			中国東方航空	FSC	MU	2085/2086	3	●			●		●		一部不定期運休あり、詳細は航空会社へお問合せください	13:30	14:30
		FSC		MU	287/288	0							一部不定期運休あり、詳細は航空会社へお問合せください	15:30	16:30		
シンガポール	シンガポール		スクート	LCC	TR	834/835	3	●		●					8:20	9:20	
タイ	バンコク（ドンムアン）		タイ・エアアジア	LCC	FD	240/241	4		●		●		●	●		14:55	15:55
				LCC	FD	230/231	7	●	●	●	●	●	●	●	台北経由	15:55	16:55
				LCC	FD	518/519	7	●	●	●	●	●	●	●	香港経由	16:40	17:40
		タイ・ライオン・エア	LCC	SL	390/391	4		●		●		●	●	高雄経由	10:50	11:50	
バンコク（スワンナプーム）		タイ・ベトジェット・エア	LCC	VZ	568/569	7	●	●	●	●	●	●	●	台北経由	17:10	18:10	
			LCC	VZ	568/569	7	●	●	●	●	●	●	●	台北経由	17:10	18:10	
マレーシア	クアラルンプール		バティックエア・マレーシア	LCC	OD	882/883	4	●		●		●		●	台北経由	15:30	16:30
							228	34	31	32	32	32	32	35			

下地島空港

運航路線		種別	便名	運航曜日								備考	運航時間	
				便数/週	月	火	水	木	金	土	日		到着	出発
韓国	仁川		ジンエアー	LCC LJ 357/358	5	●		●	●		●		10:50	12:00

石垣空港

運航路線		種別	便名	運航曜日								備考	運航時間	
				便数/週	月	火	水	木	金	土	日		到着	出発
韓国	仁川		ジンエアー	LCC LJ 361/362	5	●	●		●	●			12:30	13:30

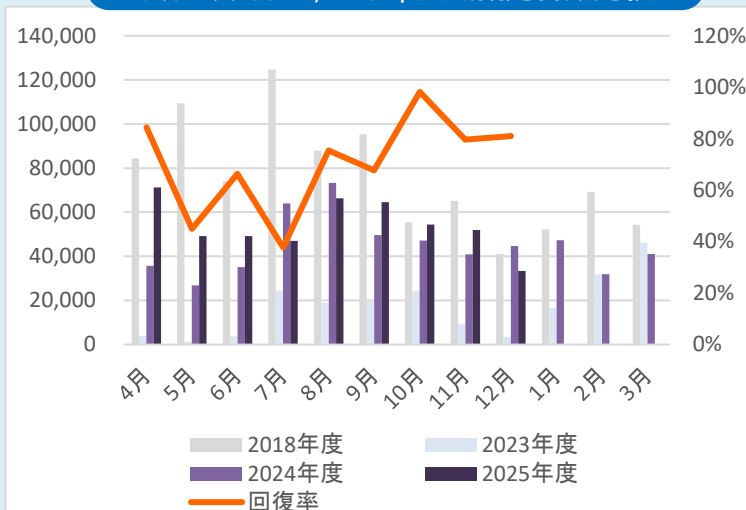
5 1 1 0 1 1 0 1

## クルーズ

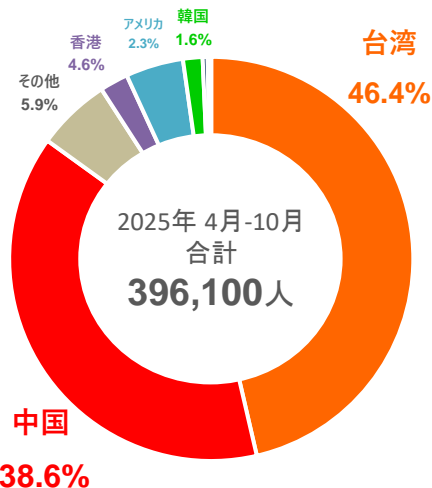
## クルーズ市場概況

令和7年12月の海路からの外国人入域客数（乗務員を除く）は、33,300人となり昨年の同月と比べ約25%減少した。対前月（令和7年11月）と比べても約64%と減少しており、主な要因として中国や香港からの来沖が減少傾向にあることがうかがえる。一方で、来月以降は台湾各地（基隆・高雄）から大型船の寄港予定があるほか、プレミアム・ラグジュアリークラスのクルーズ船の寄港も予定されているため、来沖人数だけでなく県内消費にも期待したい。

## クルーズ（外国客、海路） | 入域観光客数比較



## 国籍内訳



\*外国人入域観光客数（海路）\*乗務員除く

## 2018年度(ピーク時)の同期と比較

台湾	韓国	中国	香港
92%	177%	56%	58%

## X（旧Twitter）にてクルーズ船の寄港情報を事前に発信

（一財）沖縄観光コンベンションビューローのクルーズ船公式アカウント。沖縄に寄港するクルーズ船の寄港情報を事前に地域の住民・事業者の皆様向けに発信します。クルーズ船寄港時のタクシー配車、店頭での販売強化など皆様のお役に立てば幸いです。以下のアカウント名より検索してフォローをお願いします。

アカウント名：【公式】沖縄クルーズ船寄港情報  
プロフィール URL：  
<https://twitter.com/OkinawaCruise>



## クルーズ船寄港情報

那覇港：<https://nahaport.jp/users/kyakusen/>

石垣港：<https://www.city.ishigaki.okinawa.jp/soshiki/kowan/kuruzusenn/370.html>

平良港：<https://www.city.miyakojima.lg.jp/soshiki/shityo/kensetsu/kouwan/>

本部港：<https://www.pref.okinawa.lg.jp/machizukuri/kowankuko/1013146/1022459/1022074.html>

中城湾港：<https://www.pref.okinawa.lg.jp/machizukuri/kowankuko/1013146/1022455/1013162.html>



	事業名	事業の内容	対象業界	公式HP	担当部署
1	令和7年度 MICE受入体制強化等事業 専門アドバイザー派遣	多様化したMICEのニーズに対応するため、専門アドバイザーを派遣し、MICE関連事業者が抱える課題解決をサポートする。 【課題例】 ・商品やサービスを主催者や旅行会社にPRする方法 ・既存コンテンツをMICE向けにするにはどうしたらよいか ・MICE受入時の対応方法について 【対象期間】令和7年4月～令和8年2月末 ※予算上限に達し次第メ切 【対象者】沖縄県内の事業者 【派遣回数】4回程度 【派遣料】無料	全事業者	<a href="https://mice.okinawastory.jp/information/post-46275/">https://mice.okinawastory.jp/information/post-46275/</a>	文化観光スポーツ部 MICE推進課 Tel.098-866-2077
2	令和7年度 奨学金返還支援事業	県内中小企業の人材確保・定着を支援するため、企業が従業員に対して行う奨学金返還支援に対し、企業が負担する経費の一部を補助する。 【対象企業】 ・沖縄県内に本社のある中小企業 ・従業員に対する奨学金返還支援制度を有していること ※その他条件についてはHP参照 【対象期間】 令和7年4月～令和8年3月 【申請期間】 令和7年4月～令和8年2月28日 (申請日の属する月以降に行った給付が補助対象)	全事業者 ※沖縄県内に本社のある中小企業	<a href="https://www.pref.okinawa.lg.jp/shigoto/keizai/1009879/1010143/1010156.html">https://www.pref.okinawa.lg.jp/shigoto/keizai/1009879/1010143/1010156.html</a>	商工労働部 雇用政策課 Tel. 098-866-2324
3	令和7年度 外国人材受入支援事業	外国人材を受け入れたい企業を対象に、①相談窓口の設置、②セミナー、③マッチングイベントを実施する。 【①相談窓口】 外国人雇用に関する悩み、企業の課題整理、解決策のアドバイス、また、必要に応じて行政書士等の専門家を派遣し、対面相談による複数の伴走支援、企業の魅力発信を目的としたインターンシッププログラムの作成支援等を実施。 【②セミナーの開催】 在留資格の制度概要、外国人材採用のポイントや流れ等について、企業、外国人留学生、県内の外国人労働者向けにセミナーを実施。 【③マッチングイベント】 県内の大学・専門学校・日本語学校等の留学生が県内企業とマッチングできるよう、合同企業説明会（マッチングイベント）を開催。	全事業者	<a href="https://www.yuiyui-gaikokujinza.com/">https://www.yuiyui-gaikokujinza.com/</a>	



	事業名	事業の内容	対象業界	公式HP	担当部署
4	令和7年度 沖縄県所得向上応援企業支援事業	企業の稼ぐ力の向上を図るとともに、稼いだ企業所得を従業員に適切に分配し、給与向上や正規雇用化に取り組む企業を認証する制度。 【対象条件】 沖縄県内での事業実績が1年以上ある法人又は個人事業者 【認証基準】 ①給与支給総額の伸び率 ②給与平均額 ③時給増加額 ④財務情報の開示 ⑤正規雇用、男女雇用比率の開示 【インセンティブ】 ①認証企業の広報PR（うまunchゅ広場やHP、認証式等） ②奨学金返還支援事業の補助額拡充 ③補助事業採択審査及び業務委託企画選定審査における加点点 ④公庫金利優遇 ⑤認証企業が集まる交流会への参加 等 【申請期間】通年 【認証実績】124社	全事業者	<a href="https://www.shoto.kukojo.okinawa/">https://www.shoto.kukojo.okinawa/</a>	商工労働部 雇用政策課 Tel 098-866-2324
5	令和7年度 UIターン 就職・転職活動 交通費支援事業 （ちゅらっとターン交通費補助金）	県外在住者の県内就職を促進するため、県内での就職・転職活動に係る交通費の一部を補助する。 ※対象は個人だが、企業から求職者への案内は可 【対象者】45歳未満の県外在住者 【対象活動】①県主催合同企業説明会 ②インターンシップ ③採用面接 ④就職のための移転 【対象経費】1.交通費 2.宿泊費 【補助額】対象経費×1/2 （上限5万円/回、年度内3回まで申請可） 【申請方法】沖縄県電子申請サービスにて申請 【申請期間】活動の翌月10日までに申請 （令和8年3月のみ、3月31日までに申請） ※UIターン就職相談マッチングサイト「りっか沖縄」への登録必須	公務員を除くすべての業種	<a href="https://www.pref.okinawa.lg.jp/shigoto/koyorodo/1012003/1034380.html">https://www.pref.okinawa.lg.jp/shigoto/koyorodo/1012003/1034380.html</a>	
6	令和7年度 プロフェッショナル人材 戦略拠点運営事業	沖縄県プロフェッショナル人材戦略拠点運営事業（愛称：人材チャンプルー）では、企業から課題をお聞きし、各支援機関と連携しながら“その課題を解決するプロ人材を紹介”。企業の人材についてなんでも相談できる公的相談窓口。 ・支援対象：県内事業者 ・支援期間：2025年4月1日～2026年3月31日 ・相談料：無料 ・相談内容(例)：業務効率化、ブランディング、DX化、経理処理などの課題解決に向けた、フルタイム及び副業、兼業人材のマッチング	全事業者	<a href="https://okinawa-ric.jp/service/professional.html">https://okinawa-ric.jp/service/professional.html</a>	沖縄県産業振興公社 事業支援課 TEL:098-859-6236

	事業名	事業の内容	対象業界	公式HP	担当部署
1	人材確保等支援助成金（外国人労働者就労環境整備助成コース）	<p>外国人労働者は、雇用慣行の違いなどからトラブルが生じやすい傾向にあるため、外国人特有の事情に配慮した就労環境の整備を行い、外国人労働者の職場定着に取り組む事業主に対して助成する。</p> <p>【対象となる就労環境の整備措置】</p> <p>雇用労務責任者の選任等、2つの必須となる措置を実施した上で、選択できる措置を1つ以上実施すること</p> <p>【申請期間】</p> <p>・措置を実施後6か月の離職率算定期間を経て2か月以内</p> <p>【支給額】</p> <p>1つの措置を導入ごとに20万円（上限80万円）</p> <p>【対象労働者】</p> <p>雇用保険被保険者となる外国人労働者（特別永住者および在留資格「外交」、「公用」を除く。）</p>	外国人を雇用する全ての企業	<a href="https://www.mhlw.go.jp/stf/seisakunitsuite/bunya/koyou_roudou/koyou/kyufukin/gaikokujin.html">https://www.mhlw.go.jp/stf/seisakunitsuite/bunya/koyou_roudou/koyou/kyufukin/gaikokujin.html</a>	<p>沖縄労働局 沖縄助成金センター TEL:098-868-1606</p>
2	産業雇用安定助成金（スキルアップ支援コース）	<p>在籍型出向により労働者のスキルアップを行うとともに、当該出向から復帰した際又は出向開始1年後等の賃金を出向前と比して5%以上増加させた事業主（出向元）に対し、出向中の賃金の一部を助成する。</p> <p>【対象となる事業主】</p> <p>資本的、経済的、組織的関連性等からみて、出向先事業主との独立性が認められる事業所に対象労働者を出向により送り出す事業主</p> <p>【支給対象期間】</p> <p>対象労働者の出向開始日から起算して1年が経過する日までの期間</p> <p>【支給額】</p> <p>対象労働者の賃金に対して出向元事業主が負担した額と出向前の通常賃金の2分の1の額のいずれか低い額に中小企業事業主は3分の2（大企業事業主は2分の1）を乗じて求めた額</p> <p>【申請期間】</p> <p>賃金上昇確認期間の最後の賃金支払日の翌日から起算して2か月以内</p>	全事業所	<a href="https://www.mhlw.go.jp/stf/seisakunitsuite/bunya/0000082805_00012.html">https://www.mhlw.go.jp/stf/seisakunitsuite/bunya/0000082805_00012.html</a>	<p>沖縄労働局 助成金センター分室 TEL:098-868-4013</p>

その他の支援事業関連

	事業名	事業の内容	対象業界	公式HP	担当部署
1	在籍型出向マッチング支援	<p>産業雇用安定センター（ジョブ産雇）は1987年（昭和62年）に国および経済・産業団体の協力によって設立された公益財団法人。主な事業として、人材を送り出す企業と人材を受け入れる企業との間に立って、情報提供・相談等を行い、在籍型出向の成立に結びつける「人材の橋渡し」の業務を<b>無料で実施</b>。</p> <p>【対象条件】</p> <p>①雇用を維持するための在籍型出向 ②人材育成や企業間交流を目的とした出向 ③人材を確保したい企業からの求人受付 ④雇用調整により離職する従業員の再就職支援</p> <p>【費用】無料</p>	雇用保険に加入している事業所	<a href="https://www.sangyokoyo.or.jp/">https://www.sangyokoyo.or.jp/</a>	<p>公益財団法人 産業雇用安定センター（ジョブ産雇） 沖縄事務所 TEL:098-860-0750</p>

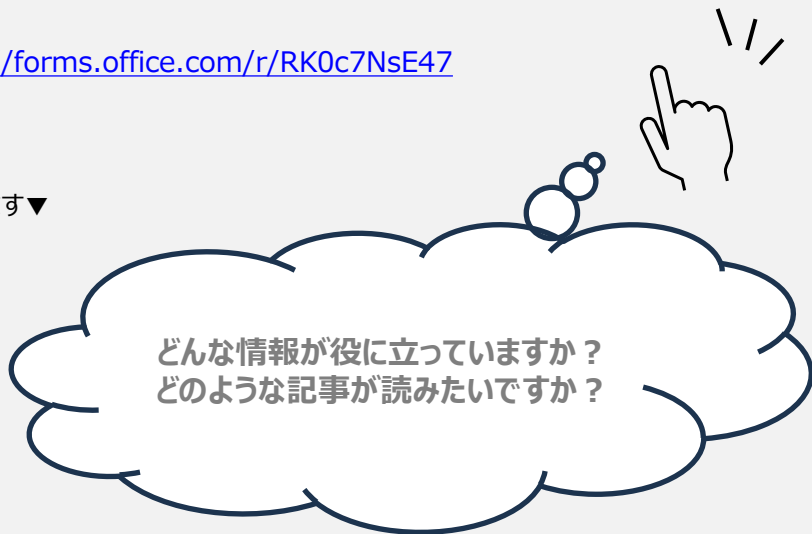
## 読者アンケート調査

最後までお読みいただき、ありがとうございます。OCVBではこれからも事業者の皆さまの役に立つ情報を発信し続けてまいります。ぜひ、皆さまのお声をお聞かせくださいませ。

**＼より良いOCVB newsを作っていくため、読者アンケートにご協力をお願いいたします。／**

<https://forms.office.com/r/RK0c7NsE47>

▼こちらのQRコードからも回答いただけます▼



【読者アンケート調査】

※ご注意ください※本フォームへのご質問には回答できかねます。